

แผนการใช้ที่ดินตำบลพุดำจาน

อำเภอพระพุทธบาท จังหวัดสระบุรี



สถานีพัฒนาที่ดินสระบุรี
สำนักงานพัฒนาที่ดินเขต 1 กรมพัฒนาที่ดิน
กระทรวงเกษตรและสหกรณ์

กันยายน 2566

คำนำ

การจัดทำแผนการใช้ที่ดินดำเนินการตามรัฐธรรมนูญแห่งราชอาณาจักรไทย พ.ศ. 2560 มาตรา 72 (1) ที่ได้บัญญัติให้มีการวางแผนการใช้ที่ดินให้เหมาะสมกับศักยภาพของที่ดินตามหลักการพัฒนาอย่างยั่งยืน โดยแผนการใช้ที่ดินตำบลพุกม่วง อำเภอพระพุทธบาท จังหวัดสระบุรี ได้นำแนวคิดขององค์การอาหารและการเกษตรแห่งสหประชาชาติ (Food and Agriculture Organization of the United Nations: FAO) และโครงการสิ่งแวดล้อมแห่งสหประชาชาติ (United Nations Environment Programme: UNEP) มาปรับใช้ คือ ความเหมาะสมทางกายภาพ ความเหมาะสมทางเศรษฐกิจ การยอมรับจากสังคม การสร้างความยั่งยืนให้สิ่งแวดล้อม และเสนอทางเลือกการใช้ที่ดิน ร่วมกับวิธีการที่จำเป็นอื่น ๆ เช่น กระบวนการมีส่วนร่วมของชุมชน (Participatory Rural Appraisal: PRA) การประเมินคุณภาพที่ดิน เป็นต้น

กองนโยบายและแผนการใช้ที่ดินร่วมกับสำนักงานพัฒนาที่ดินเขต 1 และ สถานีพัฒนาที่ดินสระบุรี ในการดำเนินงานวางแผนการใช้ที่ดินระดับตำบล โดยพิจารณาภาพรวมของสภาพปัญหาในด้านต่างๆ ทั้งด้านกายภาพ เศรษฐกิจ และสังคม วิเคราะห์และสังเคราะห์ข้อมูลนำไปสู่การวางแผนการใช้ที่ดินที่สอดคล้องกับศักยภาพของพื้นที่ โดยผ่านกระบวนการมีส่วนร่วมของชุมชน (PRA) ในการระบุปัญหา ความต้องการของเกษตรกรและผู้มีส่วนได้ส่วนเสีย ทั้งนี้ สผด. ได้จัดทำแผนกิจกรรม/โครงการ เพื่อขับเคลื่อนแผนการใช้ที่ดินให้เป็นรูปธรรมเพื่อให้เกษตรกรมีคุณภาพชีวิตที่ดีขึ้น มีการใช้ที่ดินอย่างถูกต้องเหมาะสม รักษาสภาพแวดล้อมและอนุรักษ์ทรัพยากรในชุมชนให้เกิดความยั่งยืนต่อไป

สถานีพัฒนาที่ดินสระบุรี

กันยายน 2566



สารบัญ

	หน้า
คำนำ	ก
สารบัญ	ข
สารบัญตาราง	ง
สารบัญรูป	จ
บทที่ 1 บทนำ	
1.1 ความสำคัญของการวางแผนการใช้ที่ดิน	1-1
1.2 หลักการและเหตุผล	1-1
1.3 วัตถุประสงค์	1-1
1.4 ระยะเวลาและสถานที่ดำเนินงาน	1-1
1.5 ขั้นตอนการดำเนินงาน	1-2
1.6 วิสัยทัศน์ของตำบล	1-3
บทที่ 2 ข้อมูลทั่วไป	
2.1 ที่ตั้งและอาณาเขต	2-1
2.2 การแบ่งส่วนการปกครอง	2-2
2.3 สภาพภูมิประเทศ	2-2
2.4 สภาพภูมิอากาศ	2-2
2.5 สภาพการใช้ที่ดินในปัจจุบัน	2-4
2.6 สภาพเศรษฐกิจและสังคม	2-7
บทที่ 3 สถานภาพของทรัพยากรธรรมชาติ	
3.1 ทรัพยากรป่าไม้	3-1
3.2 ทรัพยากรน้ำ	3-1
3.3 ทรัพยากรดิน	3-2
บทที่ 4 กระบวนการมีส่วนร่วมของชุมชน (Participatory Rural Appraisal: PRA)	
4.1 การวิเคราะห์ผลจากการจัดทำกระบวนการมีส่วนร่วมของชุมชน (PRA)	4-1
4.2 ระบบการปลูกพืชในปัจจุบัน	4-6
บทที่ 5 การประเมินคุณภาพที่ดิน	
5.1 หลักการประเมินคุณภาพที่ดินด้านกายภาพ	5-1
5.2 พืชเศรษฐกิจที่สำคัญของตำบล	5-2
5.3 ระดับความเหมาะสมของที่ดิน	5-2



สารบัญ (ต่อ)

	หน้า
บทที่ 6 แผนการใช้ที่ดิน	
6.1 การวิเคราะห์ข้อมูลเพื่อการจัดทำแผนการใช้ที่ดินระดับตำบล	6-1
6.2 เขตการใช้ที่ดิน	6-2
บทที่ 7 การขับเคลื่อนแผนการใช้ที่ดิน	
7.1 ขั้นตอนการดำเนินงาน	7-1
7.2 กิจกรรมที่จะดำเนินการของกรมพัฒนาที่ดิน	7-1
7.3 กิจกรรมที่จะดำเนินงานของหน่วยงานอื่น	7-2
7.4 ความต้องการของชุมชนและองค์กรปกครองส่วนท้องถิ่น	7-3
เอกสารอ้างอิง	8-1



สารบัญตาราง

ตารางที่		หน้า
2-1	สถิติภูมิอากาศ ณ สถานีตรวจอากาศจังหวัดลพบุรี (ปี พ.ศ.2536-2565)	2-3
2-2	สภาพการใช้ที่ดิน ตำบลพุกคำงาน อำเภอพระพุทธบาท จังหวัดสระบุรี	2-5
2-3	จำนวนประชากรและครัวเรือน ตำบลพุกคำงาน อำเภอพระพุทธบาท จังหวัดสระบุรี ปี 2565	2-8
2-4	จำนวนและสัดส่วนครัวเรือน ตำบลพุกคำงาน อำเภอพระพุทธบาท จังหวัดสระบุรี ปี 2565	2-8
2-5	รายได้-รายจ่ายเฉลี่ยครัวเรือน ตำบลพุกคำงาน อำเภอพระพุทธบาท จังหวัดสระบุรี ปี 2565	2-10
3-1	สมบัติที่ดิน ตำบลพุกคำงาน อำเภอพระพุทธบาท จังหวัดสระบุรี	3-4
5-1	ตัวอย่างการประเมินคุณภาพที่ดินด้านกายภาพของประเภท การใช้ประโยชน์ที่ดิน	5-2
5-2	ชั้นความเหมาะสมทางกายภาพของดิน ตำบลพุกคำงาน อำเภอพระพุทธบาท จังหวัดสระบุรี	5-3
6-1	เขตการใช้ที่ดิน ตำบลพุกคำงาน อำเภอพระพุทธบาท จังหวัดสระบุรี	6-5
7-1	กิจกรรมของกรมพัฒนาที่ดินในเขตการใช้ที่ดินที่จะดำเนินการในปีงบประมาณ 2567-2571	7-5
7-2	สรุปกิจกรรมที่ขอรับการสนับสนุนจากส่วนราชการอื่นในเขตการใช้ที่ดิน	7-7
7-3	เป้าหมายการดำเนินงานและงบประมาณโครงการนำร่อง ตำบลพุกคำงาน อำเภอพระพุทธบาท จังหวัดสระบุรี แผน 5 ปี (พ.ศ. 2567-2571)	7-8



สารบัญญรูป

รูปที่		หน้า
1-1	ขั้นตอนการวางแผนการใช้ที่ดินระดับตำบล	1-4
2-1	ขอบเขตการปกครอง ตำบลพุด่าง อำเภอมะนัง จังหวัดยะลา	2-1
2-2	กราฟสมดุลของน้ำเพื่อการเกษตร ปี พ.ศ. 2536-2565	2-4
2-3	สภาพการใช้ที่ดิน ตำบลพุด่าง อำเภอมะนัง จังหวัดยะลา	2-7
3-1	ทรัพยากรดิน ตำบลพุด่าง อำเภอมะนัง จังหวัดยะลา	3-5
4-1	การวิเคราะห์สถานการณ์โดยระบบ DPSIR ของ ตำบลพุด่าง อำเภอมะนัง จังหวัดยะลา	4-5
4-2	ระบบการปลูกพืชในปัจจุบัน ตำบลพุด่าง อำเภอมะนัง จังหวัดยะลา	4-7
6-1	เขตการใช้ที่ดิน ตำบลพุด่าง อำเภอมะนัง จังหวัดยะลา	6-6
7-1	การชะล้างพังทลายของดินในเขตการใช้ที่ดิน ตำบลพุด่าง อำเภอมะนัง จังหวัดยะลา	7-4



บทที่ 1

บทนำ

1.1 ความสำคัญของการวางแผนการใช้ที่ดิน

ตามรัฐธรรมนูญแห่งราชอาณาจักรไทย พุทธศักราช 2560 มาตรา 72 รัฐพึงดำเนินการเกี่ยวกับที่ดิน ทรัพยากรน้ำ และพลังงาน ดังต่อไปนี้

(1) วางแผนการใช้ที่ดินของประเทศ ให้เหมาะสมกับสภาพพื้นที่และศักยภาพของที่ดินตามหลักการพัฒนาอย่างยั่งยืน

1.2 หลักการและเหตุผล

ปัจจุบันกรมพัฒนาที่ดินได้ดำเนินการวางแผนการใช้ที่ดินระดับประเทศเรียบร้อยแล้ว ซึ่งเป็นการวางกรอบเชิงนโยบายมุ่งเน้นการพัฒนาด้านการเกษตรให้เกิดความสมดุลและยั่งยืนและในขณะเดียวกันต้องอนุรักษ์ทรัพยากรธรรมชาติและสิ่งแวดล้อมควบคู่กับการรักษาคุณค่าทางศิลปวัฒนธรรม แต่ทั้งนี้เพื่อให้เกิดการใช้ประโยชน์ที่ดินในระดับพื้นที่อย่างมีประสิทธิภาพและรักษาฐานการผลิตด้านทรัพยากรธรรมชาติอย่างยั่งยืนตลอดห่วงโซ่อุปทาน แผนการใช้ที่ดินระดับตำบลจึงถูกนำมาใช้เป็นเครื่องมือเพื่อขับเคลื่อนการดำเนินงานดังกล่าว

ทั้งนี้กรมพัฒนาที่ดินได้จัดทำแผนปฏิบัติการราชการกรมพัฒนาที่ดินระยะ 5 ปี (พ.ศ.2566 – 2570) เพื่อบรรลุตามวิสัยทัศน์ที่กำหนดไว้ คือ “เป็นองค์การอัจฉริยะทางดิน เพื่อขับเคลื่อนการใช้ที่ดินอย่างเหมาะสม 15 ล้านไร่ ภายในปี 2570” ซึ่งในส่วนของประเด็นการพัฒนาที่ 2 บริหารจัดการทรัพยากรดินและที่ดินด้วยชุดข้อมูลที่มีมูลค่าสูง (High value Dataset) ซึ่งมีเป้าหมาย คือ การนำชุดข้อมูลที่มีมูลค่าสูงไปใช้ในการบริหารจัดการทางการเกษตร ในส่วนของตัวชี้วัด บริหารจัดการทรัพยากรดินและที่ดินบนพื้นฐานของชุดข้อมูลที่มีมูลค่าสูง ร้อยละ 100 กลยุทธ์ที่ 2 ยกระดับแผนการใช้ที่ดินไปสู่การปฏิบัติ ได้กำหนดให้ร้อยละของแผนการใช้ที่ดินระดับตำบลที่จัดทำแล้วเสร็จทั่วประเทศ ภายในปี 2570 (ไม่น้อยกว่าร้อยละ 80) เป็นตัวชี้วัดหนึ่งของกลยุทธ์ดังกล่าว

1.3 วัตถุประสงค์

1.3.1 เพื่อรักษาเสถียรภาพของทรัพยากรให้เกิดความสมดุลและยั่งยืนภายใต้การพัฒนาด้านต่างๆ ของตำบล

1.3.2 เพื่อให้การใช้ที่ดินมีผลตอบแทนสูงสุดต่อหน่วยเนื้อที่อย่างยั่งยืน



1.3.3 เพื่อให้เกิดการกำหนดแผนงาน โครงการ กิจกรรม ที่สอดคล้องกับแผนการใช้ที่ดินที่กำหนดขึ้นและอยู่บนหลักการของ โมเดลเศรษฐกิจ BCG (Bio - Circular – Green Economy: BCG Model)

1.4 ระยะเวลาและสถานที่ดำเนินงาน

1.4.1 ระยะเวลา 1 ตุลาคม 2565 – 30 กันยายน 2566

1.4.2 สถานที่ ตำบลพุด่าง อำเภอมะนัง จังหวัดยะลา

1.5 ขั้นตอนการดำเนินงาน

1.5.1 รวบรวมข้อมูลปฐมภูมิและทุติยภูมิ ประกอบด้วย

1) ด้านกายภาพ ได้แก่ ทรัพยากรดิน ทรัพยากรน้ำ ทรัพยากรป่าไม้ ภูมิอากาศ สภาพการใช้ที่ดิน เขตป่าไม้ตามกฎหมายและมติคณะรัฐมนตรี

2) ด้านเศรษฐกิจและสังคม เช่น การถือครองที่ดิน ลักษณะทางเศรษฐกิจของตำบล จำนวนประชากร

3) ด้านนโยบายและข้อกฎหมายที่เกี่ยวข้อง ได้แก่ ยุทธศาสตร์ แผนการปฏิรูปประเทศ แผนพัฒนาเศรษฐกิจและสังคมแห่งชาติฉบับที่ 13 ยุทธศาสตร์ภาค แผนพัฒนากลุ่มจังหวัด แผนพัฒนาจังหวัด แผนพัฒนาการเกษตรและสหกรณ์ แผนพัฒนาท้องถิ่น 4 ปี ขององค์การบริหารส่วนจังหวัด เทศบาลตำบลหรือองค์การบริหารส่วนตำบล

1.5.2 จัดทำกระบวนการมีส่วนร่วมของชุมชน (Participatory Rural Appraisal : PRA) เพื่อรับฟังความคิดเห็น ประเด็นปัญหา ความต้องการด้านต่าง ๆ ขององค์การบริหารส่วนท้องถิ่นและเกษตรกรในตำบล

1.5.3 ประเมินคุณภาพของที่ดินของพืชเศรษฐกิจหลักและพืชทางเลือกที่มีมูลค่าของตำบล

1.5.4 สังเคราะห์ข้อมูลจากข้อ 1.5.1 ถึง 1.5.3 เพื่อใช้ประกอบการวางแผนการใช้ที่ดิน

1.5.5 กำหนด (ร่าง) แผนการใช้ที่ดินระดับตำบล

1.5.6 รับฟังความคิดเห็นของผู้มีส่วนได้ส่วนเสียต่อ (ร่าง) แผนการใช้ที่ดินที่กำหนดขึ้น

1.5.7 ปรับปรุง (ร่าง) แผนการใช้ที่ดินเพื่อจัดทำแผนการใช้ที่ดินฉบับสมบูรณ์

1.5.8 นำแผนการใช้ที่ดินเข้าสู่คณะกรรมการวิชาการของเขตฯ เพื่อตรวจสอบความครบถ้วนสมบูรณ์ของเนื้อหาและองค์ประกอบ

1.5.9 เผยแพร่แผนการใช้ที่ดินเพื่อนำไปสู่การขับเคลื่อนการดำเนินงาน ประกอบด้วย



1) องค์กรปกครองส่วนท้องถิ่น นำแผนการใช้ที่ดินที่จัดทำขึ้นไปประกอบการจัดทำแผนการพัฒนาของตำบล เพื่อนำไปสู่การของบประมาณที่มีความสอดคล้องกับศักยภาพด้านการผลิตและสถานภาพของทรัพยากรของตำบล

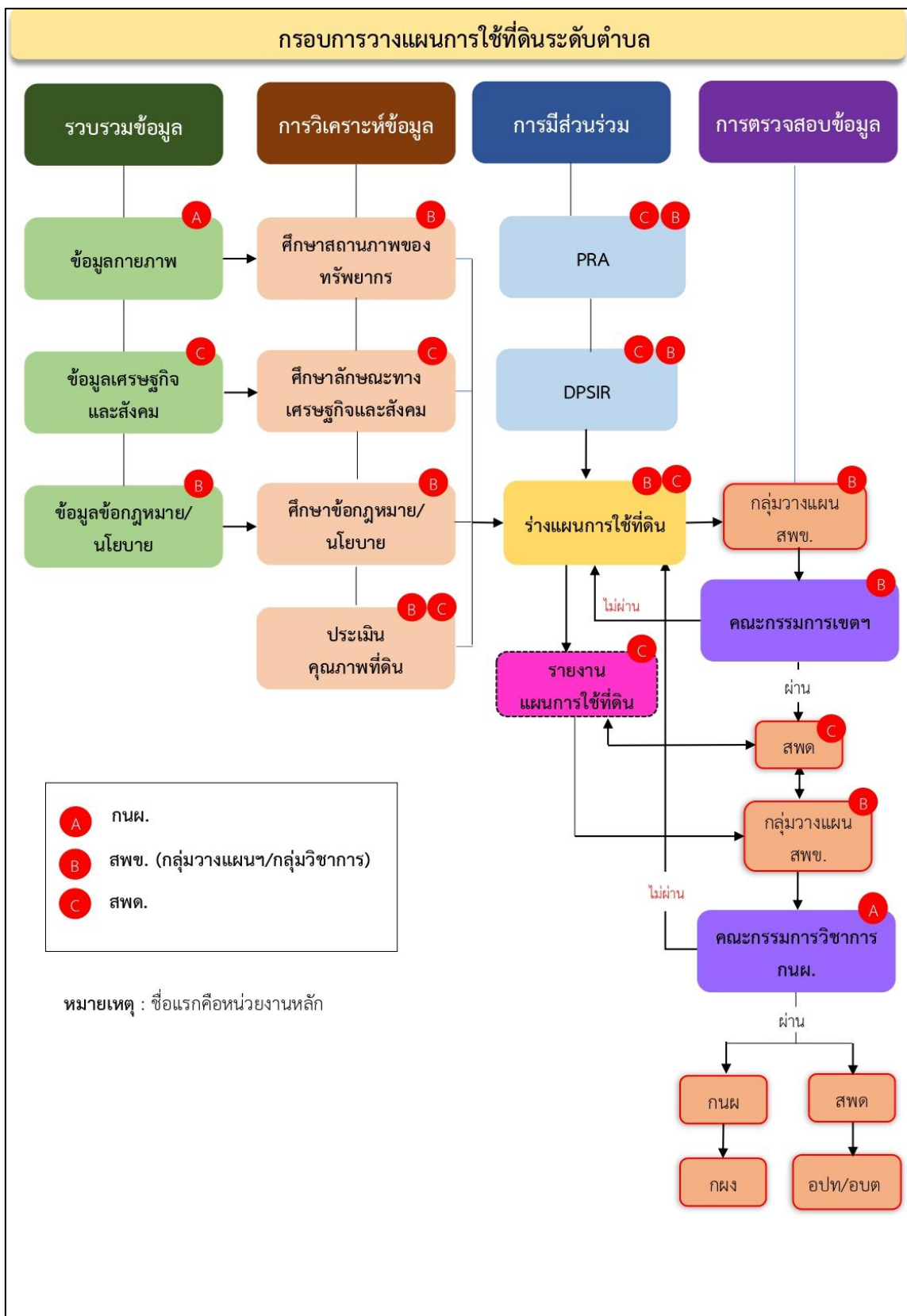
2) กรมพัฒนาที่ดิน โดยสถานีพัฒนาที่ดิน กำหนดแผนงาน/โครงการ/กิจกรรม ที่สอดคล้องกับแผนการใช้ที่ดินที่กำหนดขึ้นในแต่ละเขตและสามารถใช้ประกอบการของบประมาณในพื้นที่อย่างมีหลักการและเป็นที่ยอมรับ

3) หน่วยงานราชการอื่น ๆ สามารถใช้เป็นข้อมูลพื้นฐานประกอบแผนงาน/โครงการ/กิจกรรม ที่สอดคล้องกับแผนการใช้ที่ดินที่กำหนดขึ้นในแต่ละเขต

จากขั้นตอนที่กล่าวข้างต้นสามารถจัดทำกรอบการวางแผนการใช้ที่ดินระดับตำบลแสดงดังรูปที่ 1-1

1.6 วิสัยทัศน์ของตำบล

ก้าวไปสู่ตำบลที่น่าอยู่ มีชุมชนที่เข้มแข็ง เป็นตำบลที่ปลอดภัยเสถียร มีอาชีพและรายได้ที่มั่นคง (องค์การบริหารส่วนตำบลพุดำจาน, 2566)



รูปที่ 1-1 กรอบการวางแผนการใช้ที่ดินระดับตำบล

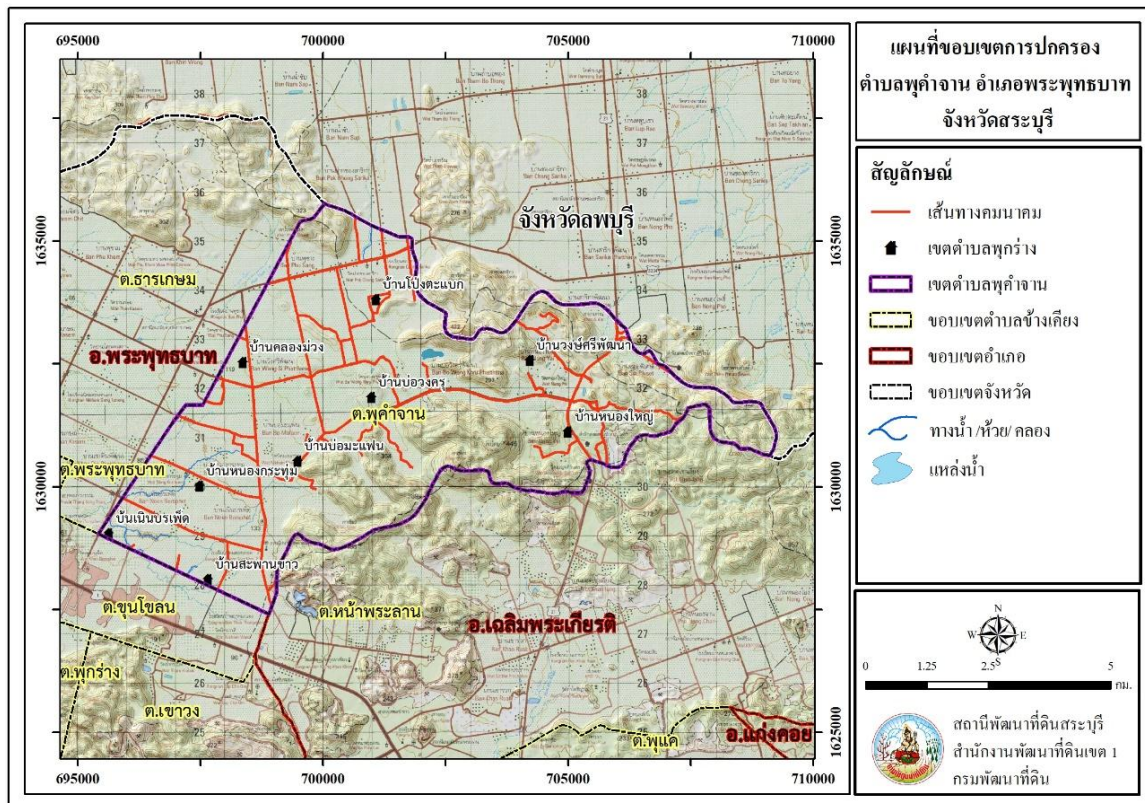


บทที่ 2 ข้อมูลทั่วไป

2.1 ที่ตั้งและอาณาเขต

ตำบลพุดค่าจัน อำเภอพระพุทธรบาท จังหวัดสระบุรี ตั้งอยู่ทางทิศตะวันออกเฉียงออกของอำเภอพระพุทธรบาท มีพื้นที่ประมาณ 49 ตารางกิโลเมตร หรือ 30,756 ไร่ โดยมีอาณาเขตติดต่อ ดังนี้ (รูปที่ 2-1)

ทิศเหนือ	ติดต่อกับ	ตำบลช่องสาริกา อำเภอพัฒนานิคม จังหวัดลพบุรี
ทิศใต้	ติดต่อกับ	ตำบลขุนโขลน อำเภอพระพุทธรบาท จังหวัดสระบุรี
ทิศตะวันออกเฉียง	ติดต่อกับ	ตำบลหน้าพระลาน อำเภอเฉลิมพระเกียรติ จังหวัดสระบุรี
ทิศตะวันตก	ติดต่อกับ	ตำบลธารเกษม อำเภอพระพุทธรบาท จังหวัดสระบุรี



รูปที่ 2-1 ขอบเขตการปกครองตำบลพุดค่าจัน อำเภอพระพุทธรบาท จังหวัดสระบุรี



2.2 การแบ่งส่วนการปกครอง

ตำบลพุด่าง อำเภอมะนัง จังหวัดยะลา แบ่งส่วนการปกครองออกเป็น 9 หมู่บ้าน ดังนี้

หมู่ที่ 1 บ้านพุด่าง	หมู่ที่ 6 บ้านวังศรีพัฒนา
หมู่ที่ 2 บ้านบ่อมะแฟน	หมู่ที่ 7 บ้านสะพานขาว
หมู่ที่ 3 บ้านบ่อวังศรีพัฒนา	หมู่ที่ 8 บ้านโปร่งตะแบก
หมู่ที่ 4 บ้านหนองกระทุ่ม	หมู่ที่ 9 บ้านเนินบรเพ็ด
หมู่ที่ 5 บ้านหนองใหญ่	

2.3 สภาพภูมิประเทศ

ลักษณะพื้นที่ทั่วไปมีสภาพเป็นพื้นที่ภูเขาสลับเนินเขาและพื้นที่ราบ โดยบริเวณทางทิศตะวันออกจะเป็นภูเขาสลับเนินเขา (เขาเขี้ยวสูง 511 เมตร) และทางบริเวณตะวันตกของตำบลจะเป็นที่ราบลุ่ม ซึ่งเป็นส่วนหนึ่งของลุ่มแม่น้ำป่าสักตอนล่าง เกิดจากการทับถมของตะกอนลำน้ำ มีความลาดเทจากทิศตะวันออกไปยังทิศตะวันตก พื้นที่ลุ่มส่วนใหญ่มีความสูงจากระดับน้ำทะเล 70 - 130 เมตรเหนือระดับน้ำทะเลปานกลาง

2.4 สภาพภูมิอากาศ

จากการศึกษาสถิติภูมิอากาศ (ปี พ.ศ.2536-2565) พบว่า ตำบลพุด่าง อำเภอมะนัง จังหวัดยะลา มีรายละเอียดดังนี้

2.4.1 อุณหภูมิ

มีอุณหภูมิโดยเฉลี่ยทั้งปี 28.5 องศาเซลเซียส อุณหภูมิสูงสุดเฉลี่ย 34.0 องศาเซลเซียส ในเดือนเมษายน และอุณหภูมิต่ำสุดเฉลี่ย 24.5 องศาเซลเซียส ในเดือนมกราคมและธันวาคม

2.4.2 ปริมาณน้ำฝน

มีปริมาณน้ำฝนรวมทั้งปี 1,124.1 มิลลิเมตร มีฝนตกประมาณ 105 วัน เดือนที่มีฝนตกมากที่สุด ในเดือนกันยายน มีปริมาณฝน 271.6 มิลลิเมตร และมีฝนตกประมาณ 18 วัน

2.4.3 สมดุลน้ำเพื่อการเกษตร

จากข้อมูลสถิติภูมิอากาศในคาบ 30 ปี (ปี พ.ศ.2536-2565) ณ สถานีตรวจอากาศจังหวัดยะลา ได้นำมาวิเคราะห์สมดุลของน้ำเพื่อการเกษตร ซึ่งเป็นการวิเคราะห์หาช่วงฤดูการเพาะปลูกพืชตลอดจนช่วงระยะเวลาที่พืชเสี่ยงต่อการขาดน้ำ ข้อมูลที่นำมาวิเคราะห์ คือ ปริมาณน้ำฝน และศักยภาพการคายระเหยน้ำอ้างอิง (ETO) ซึ่งคำนวณด้วยโปรแกรม Cropwat for Windows Version 8.0 โดยใช้สมการ Penman-Monteith สามารถสรุปสมดุลของน้ำเพื่อการเกษตรในเขตอาศัยน้ำฝนได้ดังนี้



ช่วงที่เหมาะสมต่อการปลูกพืช เป็นช่วงที่ค่าปริมาณน้ำฝนมากกว่าค่า 0.5 การระเหยจากผิวดิน และการคายน้ำของพืช เป็นช่วงที่ดินมีความชุ่มชื้นพอเหมาะต่อการเพาะปลูกพืช เป็นช่วงที่ดินมีความชุ่มชื้นพอเหมาะต่อการเพาะปลูกพืช ซึ่งช่วงนี้เริ่มตั้งแต่กลางเดือนมีนาคมถึงกลางเดือนพฤศจิกายน

ช่วงที่มีน้ำมากเกินพอ เป็นช่วงที่ค่าปริมาณน้ำฝนมากกว่าค่าการระเหยจากผิวดินและการคายน้ำของพืช ซึ่งช่วงนี้เริ่มตั้งแต่กลางเดือนเมษายนถึงต้นเดือนพฤศจิกายน

ช่วงขาดน้ำ เป็นช่วงฤดูแล้งที่ค่าปริมาณน้ำฝนน้อยกว่าค่า 0.5 การระเหยจากผิวดิน และการคายน้ำของพืช ซึ่งพืชอาจเสียหายจากการขาดแคลนน้ำได้ ซึ่งช่วงนี้เริ่มตั้งแต่กลางเดือนพฤศจิกายนถึงกลางเดือนมีนาคม (ตารางที่ 2-1 และรูปที่ 2-2)

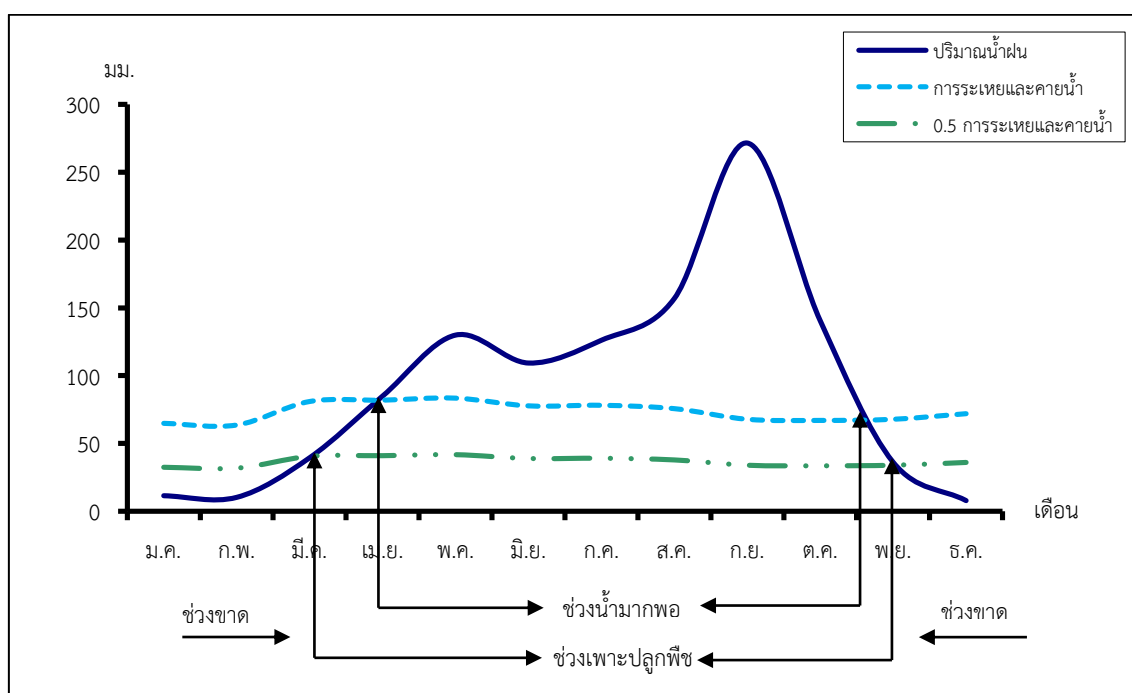
ตารางที่ 2-1 สถิติภูมิอากาศ ณ สถานีตรวจอากาศจังหวัดลพบุรี¹ (พ.ศ.2536-2565)

เดือน	อุณหภูมิ (°ซ.)			ความชื้นสัมพัทธ์ (%)	ปริมาณน้ำฝน (มม.)	จำนวนวันที่ฝนตก (วัน)	ศักยภาพการคายระเหยน้ำ (มม.)	ปริมาณฝนใช้การ ² (มม.)
	ต่ำสุด	สูงสุด	เฉลี่ย					
ม.ค.	21.6	32.8	26.7	63.0	11.4	1.9	64.8	11.2
ก.พ.	23.4	34.4	28.2	65.0	10.2	1.7	63.6	10.0
มี.ค.	25.2	35.9	29.7	68.0	39.4	3.5	80.9	36.9
เม.ย.	26.0	36.6	30.4	69.0	84.9	6.3	81.9	73.4
พ.ค.	26.0	35.6	29.9	74.0	129.9	12.5	83.4	102.9
มิ.ย.	25.7	34.7	29.4	76.0	109.3	12.8	77.7	90.2
ก.ค.	25.4	33.9	28.8	77.0	126.1	14.6	78.1	100.7
ส.ค.	25.3	33.6	28.6	79.0	156.9	16.3	75.6	117.5
ก.ย.	25.1	33.0	28.2	82.0	271.6	18.3	67.8	152.2
ต.ค.	24.8	32.9	28.2	77.0	140.5	12.4	67.0	108.9
พ.ย.	23.6	32.8	27.7	67.0	36.1	3.7	67.8	34.0
ธ.ค.	21.6	32.0	26.4	61.0	7.8	1.2	71.9	7.7
เฉลี่ย	24.5	34.0	28.5	71.5	-	-	-	-
รวม	-	-	-	-	1,124.1	105.2	880.5	845.6

หมายเหตุ: ¹ เป็นสถานีตรวจอากาศที่ใกล้พื้นที่ตำบลมากที่สุด

² จากการคำนวณโดยโปรแกรม Cropwat for Windows Version 8.0

ที่มา: กรมอุตุนิยมวิทยา (2566)



รูปที่ 2-2 กราฟสมดุลของน้ำเพื่อการเกษตรจังหวัดสระบุรี

2.5 สภาพการใช้ที่ดินในปัจจุบัน

สภาพการใช้ที่ดินตำบลพุกาจาน อำเภอพระพุทธบาท จังหวัดสระบุรี ซึ่งสำรวจโดยกลุ่มวิเคราะห์สภาพการใช้ที่ดิน (2566)ประกอบด้วยประเภทการใช้ที่ดินต่างๆ ดังนี้

- 1) พื้นที่ชุมชนและสิ่งปลูกสร้าง มีเนื้อที่ 2,316 ไร่ หรือร้อยละ 7.53 ของพื้นที่ตำบล
- 2) พื้นที่เกษตรกรรมมีเนื้อที่ 14,711 ไร่ หรือร้อยละ 47.83 ของพื้นที่ตำบล ประกอบด้วย การใช้ประโยชน์ที่ดินด้านเกษตรกรรมต่างๆ ดังต่อไปนี้

2.1) พืชไร่ มีเนื้อที่ 13,748 ไร่ หรือร้อยละ 44.70 ของพื้นที่ตำบล ได้แก่ ไร่ร้าง ข้าวโพด ข้าวโพด+ทานตะวัน อ้อย มันสำปะหลัง ถั่วเขียว ถั่วลิสง ข้าวฟ่าง ทานตะวัน

2.2) ไม้ยืนต้น มีเนื้อที่ 29 ไร่ หรือร้อยละ 0.09 ของพื้นที่ตำบล ได้แก่ ยูคาลิปตัส

2.3) ไม้ผล มีเนื้อที่ 623 ไร่ หรือร้อยละ 2.05 ของพื้นที่ตำบล ได้แก่ ไม้ผลผสม มะพร้าว มะม่วง มะม่วง/กล้วย มะม่วง/มะขาม กล้วย

2.4) พืชสวน มีเนื้อที่ 28 ไร่ หรือร้อยละ 0.09 ของพื้นที่ตำบล ได้แก่ พืชผัก

2.5) ฟุ้งหญ้าเลี้ยงสัตว์และโรงเรือนเลี้ยงสัตว์ มีเนื้อที่ 264 ไร่ หรือร้อยละ 0.86 ของพื้นที่ตำบล ได้แก่ ฟุ้งหญ้าเลี้ยงสัตว์ โรงเรือนเลี้ยงโค กระบือและม้า โรงเรือนเลี้ยงสัตว์ปีก

2.6) สถานที่เพาะเลี้ยงสัตว์น้ำ 13 ไร่ หรือร้อยละ 0.04 ของพื้นที่ตำบล ได้แก่ สถานที่เพาะเลี้ยงสัตว์น้ำร้าง

3) พื้นที่ป่าไม้ มีเนื้อที่ 10,842 ไร่ หรือร้อยละ 35.25 ของพื้นที่ตำบล ได้แก่ ป่าผลัดใบร่อนพื้นที่ป่าผลัดใบสมบูรณ์



4) พื้นที่แหล่งน้ำ มีเนื้อที่ 100 ไร่ หรือร้อยละ 0.33 ของพื้นที่ตำบล ได้แก่ แม่น้ำ ลำห้วย ลำคลอง บ่อน้ำในไร่นา คลองชลประทาน

5) พื้นที่เบ็ดเตล็ด มีเนื้อที่ 2,787 ไร่ หรือร้อยละ 9.06 ของพื้นที่ตำบล ได้แก่ พุ่หญ้าสลับไม้ พุ่ม/ไม้ละเมาะ เหมือนแร่ บ่อดิน

ตารางที่ 2-2 สภาพการใช้ที่ดิน ตำบลพุด่าง อำเภอมะนัง จังหวัดยะลา

หน่วยแผนที่	สภาพการใช้ที่ดิน	เนื้อที่	
		ไร่	ร้อยละ
U	พื้นที่ชุมชนและสิ่งปลูกสร้าง	2,316	7.53
U201	หมู่บ้านบนพื้นราบ	1,434	4.66
U301	สถานที่ราชการและสถาบันต่าง ๆ	89	0.29
U405	ถนน	62	0.20
U502	โรงงานอุตสาหกรรม	682	2.22
U503	ลานตากและแหล่งรับซื้อทางการเกษตร	49	0.16
A	พื้นที่เกษตรกรรม	14,711	47.83
A200	ไร่ร้าง	102	0.33
A202	ข้าวโพด	8,920	29.00
A202+A228	ข้าวโพด+ทานตะวัน	35	0.11
A203	อ้อย	1,155	3.76
A204	มันสำปะหลัง	3,064	9.96
A208	ถั่วเขียว	20	0.07
A210	ถั่วลิสง	65	0.21
A213	ข้าวฟ่าง	169	0.55
A228	ทานตะวัน	218	0.71
A304	ยูคาลิปตัส	29	0.09
A401	ไม้ผลผสม	202	0.66
A405	มะพร้าว	7	0.02
A407	มะม่วง	386	1.26
A407/A411	มะม่วง/กล้วย	10	0.03
A407/A412	มะม่วง/มะขาม	3	0.01
A411	กล้วย	21	0.07
A502	พืชผัก	28	0.09

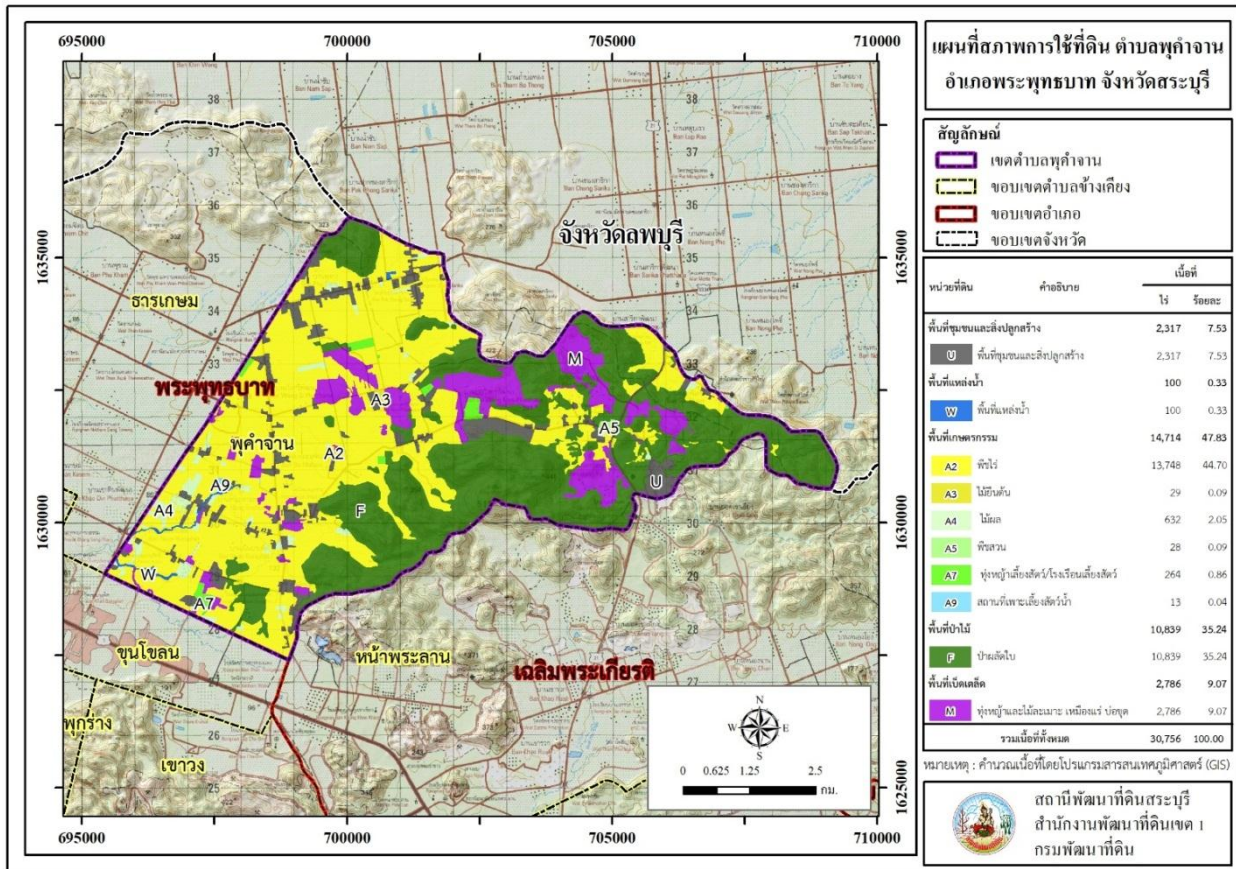


ตารางที่ 2-2 (ต่อ)

หน่วยแผนที่	สภาพการใช้ที่ดิน	เนื้อที่	
		ไร่	ร้อยละ
A701	ทุ่งหญ้าเลี้ยงสัตว์	93	0.30
A702	โรงเรือนเลี้ยงโค กระบือ และม้า	5	0.02
A703	โรงเรือนเลี้ยงสัตว์ปีก	166	0.54
A900	สถานที่เพาะเลี้ยงสัตว์น้ำร้าง	13	0.04
F	พื้นที่ป่าไม้	10,842	35.25
F200	ป่าผลัดใบรกร้างพื้นที่	445	1.45
F201	ป่าผลัดใบสมบูรณ์	10,397	33.80
M	พื้นที่เบ็ดเตล็ด	2,787	9.06
M102	ทุ่งหญ้าสลับไม้พุ่ม/ไม้ละเมาะ	732	2.38
M301	เหมืองแร่	1,691	5.50
M304	บ่อดิน	364	1.18
W	พื้นที่แหล่งน้ำ	100	0.33
W101	แม่น้ำ ลำห้วย ลำคลอง	17	0.06
W202	บ่อน้ำในไร่นา	10	0.03
W203	คลองชลประทาน	73	0.24
รวมเนื้อที่ทั้งหมด		30,756	100.00

ที่มา: กลุ่มวิเคราะห์สภาพการใช้ที่ดิน (2566)

หมายเหตุ : เนื้อที่คำนวณด้วยระบบสารสนเทศภูมิศาสตร์



รูปที่ 2-3 สภาพการใช้ที่ดิน ตำบลพุด่าง อำเภอบึงสามพัน จังหวัดบึงสามพัน

2.6 สภาพเศรษฐกิจและสังคม

2.6.1 ประชากร

จากหลักฐานทะเบียนราษฎร์ของกรมการปกครอง กระทรวงมหาดไทย ณ เดือนธันวาคม 2565 พบว่า ประชากรที่อาศัยในพื้นที่ตำบลพุด่าง มีประชากรรวม 3,191 คน แยกเป็นชาย 1,582 คน เป็นหญิง 1,609 คน ความหนาแน่นโดยเฉลี่ย 64.85 คนต่อตารางกิโลเมตร มีจำนวนครัวเรือนทั้งหมด 1,245 ครัวเรือน เป็นครัวเรือนเกษตรที่มาขึ้นทะเบียนกรมส่งเสริมการเกษตร 478 ครัวเรือน หรือร้อยละ 38.39 ของจำนวนครัวเรือนทั้งหมด และเป็นครัวเรือนที่ประกอบอาชีพอื่นๆ ครัวเรือนเกษตรที่ไม่ได้มาขึ้นทะเบียนกรมส่งเสริมการเกษตร 767 ครัวเรือน หรือร้อยละ 61.61 ของจำนวนครัวเรือนทั้งหมด ดังรายละเอียดในตารางที่ 2-3 ถึง 2-4



ตารางที่ 2-3 จำนวนประชากรและครัวเรือน ตำบลพุดำจาน อำเภอพระพุทธบาท จังหวัดสระบุรี ปี 2565

พื้นที่	จำนวนครัวเรือน	จำนวนประชากร (คน)		
		ชาย	หญิง	รวม
ตำบลพุดำจาน	1,245	1,582	1,609	3,191
หมู่ที่ 1 พุดำจาน	250	305	369	674
หมู่ที่ 2 บ่อมะแฟน	173	244	232	476
หมู่ที่ 3 บ่อวงครุพัฒนา	151	112	110	222
หมู่ที่ 4 หนองกระทุ่ม	123	144	157	301
หมู่ที่ 5 หนองใหญ่	67	89	66	155
หมู่ที่ 6 วงษ์ศรีพัฒนา	83	124	121	245
หมู่ที่ 7 สะพานขาว	135	201	219	420
หมู่ที่ 8 โปรงตะแบก	69	94	92	186
หมู่ที่ 9 เนินบรเพ็ด	194	269	243	512

ที่มา: กรมการปกครอง (2566)

ตารางที่ 2-4 จำนวนและสัดส่วนครัวเรือน ตำบลพุดำจาน อำเภอพระพุทธบาท จังหวัดสระบุรี ปี 2565

รายการ	จำนวน (ครัวเรือน)	ร้อยละ
จำนวนครัวเรือนทั้งหมด ¹⁾	1,245	100.00
- จำนวนครัวเรือนเกษตรที่มาขึ้นทะเบียนกรมส่งเสริมการเกษตร ²⁾	478	38.39
- จำนวนครัวเรือนที่ประกอบอาชีพอื่นๆ และจำนวนครัวเรือนเกษตรที่ไม่ได้มาขึ้นทะเบียนฯ	767	61.61

ที่มา: 1) กรมการปกครอง (2566)

2) กรมส่งเสริมการเกษตร (2566)

2.6.2 การถือครองที่ดิน

จากข้อมูลกรมการปกครอง ณ เดือนธันวาคม 2565 ตำบลพุดำจาน มีจำนวนครัวเรือนทั้งหมด 1,245 ครัวเรือน โดยถือครองที่ดินเฉลี่ยครัวเรือนละ 24.70 ไร่

2.6.3 ลักษณะทางเศรษฐกิจและการประกอบอาชีพ

สภาพเศรษฐกิจของชุมชนในตำบลพุดำจานส่วนใหญ่ประชากรมีอาชีพด้านการเกษตรกรรม ได้แก่ ปลูกมันสำปะหลังมากเป็นอันดับหนึ่ง รองลงมาได้แก่ ข้าวโพดเลี้ยงสัตว์ อ้อยโรงงาน และถั่วเขียว นอกจากนี้เกษตรกรยังมีการเลี้ยงสัตว์



การประกอบอาชีพ ในตำบลพุด่าง ประชากรส่วนใหญ่ประกอบอาชีพเกษตรกรรม เช่น การปลูกพืชไร่ นอกจากนี้ยังมีการเลี้ยงสัตว์ไว้เพื่อบริโภคและจำหน่าย

- อาชีพทำเกษตรกรรม ตำบลพุด่างมีครัวเรือนเกษตรที่ขึ้นทะเบียนกับกรมส่งเสริมการเกษตร 478 ครัวเรือน โดยเกษตรกรปลูกมันสำปะหลังมากเป็นอันดับหนึ่ง รองลงมาได้แก่ ข้าวโพดเลี้ยงสัตว์ อ้อยโรงงาน และถั่วเขียว นอกจากนี้เกษตรกรยังมีการเลี้ยงสัตว์ สำหรับการเลี้ยงสัตว์พบว่าส่วนใหญ่เลี้ยงไว้เพื่อบริโภค และจำหน่าย

2.6.4 ด้านรายได้-รายจ่าย

จากข้อมูลพื้นฐาน จปฐ. (กรมการพัฒนาชุมชน, 2566) พบว่า รายได้ครัวเรือนเฉลี่ยปีละ 396,249 บาท รายได้บุคคลเฉลี่ยปีละ 118,891 บาท รายจ่ายครัวเรือนเฉลี่ยปีละ 214,132 บาท รายจ่ายบุคคลเฉลี่ยปีละ 64,248 บาท เมื่อพิจารณาจะเห็นว่ารายได้ครัวเรือนมากกว่ารายจ่ายครัวเรือนปีละ 182,118 บาท และรายได้บุคคลมากกว่ารายจ่ายบุคคลปีละ 54,643 บาท ดังรายละเอียดในตารางที่ 2-5



ตารางที่ 2-5 รายได้-รายจ่ายเฉลี่ยครัวเรือน ตำบลพุดำจาน อำเภอพระพุทธบาท จังหวัดสระบุรี ปี 2565

พื้นที่	แหล่งรายได้ของครัวเรือน (บาท/ปี)				รายได้ครัวเรือนเฉลี่ย (บาท/ปี)	รายได้บุคคลเฉลี่ย (บาท/ปี)	รายจ่ายครัวเรือนเฉลี่ย (บาท/ปี)	รายจ่ายบุคคลเฉลี่ย (บาท/ปี)
	อาชีพหลัก	อาชีพรอง	รายได้อื่น	ทำ-หาเอง				
ตำบลพุดำจาน	327,317	35,980	18,360	14,593	396,249	118,891	214,132	64,248
หมู่ที่ 1 พุดำจาน	242,155	57,814	19,163	20,256	339,388	121,607	203,647	72,969
หมู่ที่ 2 บ่อมะแฟน	430,460	56,462	33,632	24,172	544,725	173,262	196,657	62,551
หมู่ที่ 3 บ่อวงครุพัฒนา	247,167	33,667	13,307	2,233	296,373	61,319	72,683	15,038
หมู่ที่ 4 หนองกระทุ่ม	351,636	36,250	11,559	12,659	412,105	136,850	332,898	110,547
หมู่ที่ 5 หนองใหญ่	209,138	-	9,052	414	218,603	54,184	77,862	19,299
หมู่ที่ 6 วงษ์ศรีพัฒนา	440,000	55,031	15,475	8,875	519,381	152,479	396,125	116,294
หมู่ที่ 7 สะพานขาว	303,144	4,230	8,982	1,305	317,661	79,415	215,560	53,890
หมู่ที่ 8 โปรงตะแบก	381,170	17,696	10,155	24,391	433,413	115,087	150,257	39,899
หมู่ที่ 9 เนินบรเพ็ด	323,028	25,280	20,436	13,699	382,443	119,409	204,973	63,998

ที่มา: กรมการพัฒนาชุมชน (2566)



บทที่ 3

สถานภาพของทรัพยากรธรรมชาติ

การศึกษาสถานภาพของทรัพยากรธรรมชาติในพื้นที่ตำบลพุด่าง อำเภอพระพุทธบาท จังหวัดสระบุรี ได้แก่ ทรัพยากรป่าไม้ ทรัพยากรน้ำ และทรัพยากรดิน ซึ่งเป็นทรัพยากรกายภาพที่สำคัญต่อการทำการเกษตร ดังนั้นจึงจำเป็นต้องทราบว่าทรัพยากรธรรมชาติแต่ละชนิดปัจจุบันมีสถานะอย่างไร เพื่อใช้เป็นข้อมูลประกอบการวางแผนการใช้ที่ดินซึ่งจะนำไปสู่การกำหนดแผนงาน โครงการ กิจกรรม รวมถึงมาตรการต่าง ๆ เพื่อการพัฒนาพื้นที่อย่างมีประสิทธิภาพต่อไป โดยมีรายละเอียดดังนี้

3.1 ทรัพยากรป่าไม้

3.1.1 ป่าไม้ตามกฎหมายและมติคณะรัฐมนตรี

1) ป่าอนุรักษ์ ไม่พบพื้นที่ป่าอนุรักษ์ (เขตอุทยานแห่งชาติ เขตรักษาพันธุ์สัตว์ป่า เขตวนอุทยาน เขตห้ามล่าสัตว์ป่า) ในพื้นที่

2) ป่าสงวนแห่งชาติ ได้มีการจำแนกเขตการใช้ประโยชน์ทรัพยากรและที่ดินป่าไม้ในพื้นที่ป่าสงวนแห่งชาติตามมติคณะรัฐมนตรี วันที่ 10 มีนาคม 2535 และ 17 มีนาคม 2535 แบ่งออกเป็น 3 เขต ประกอบด้วย เขตพื้นที่ป่าเพื่อการอนุรักษ์ (Zone C) เขตพื้นที่ป่าเพื่อเศรษฐกิจ (Zone E) และเขตพื้นที่ป่าที่เหมาะสมต่อการเกษตร (Zone A) จากการวิเคราะห์ข้อมูล ไม่พบพื้นที่ป่าสงวนแห่งชาติในพื้นที่

3.1.2 **ชั้นคุณภาพลุ่มน้ำ** (มติคณะรัฐมนตรี วันที่ 28 พฤษภาคม 2528) จากการวิเคราะห์ข้อมูล พบชั้นคุณภาพลุ่มน้ำในพื้นที่ ได้แก่

- 1) พื้นที่ลุ่มน้ำชั้นที่ 1A เนื้อที่ 6,717 ไร่
- 2) พื้นที่ลุ่มน้ำชั้นที่ 1B เนื้อที่ 675 ไร่
- 3) พื้นที่ลุ่มน้ำชั้นที่ 2 เนื้อที่ 1,090 ไร่
- 4) พื้นที่ลุ่มน้ำชั้นที่ 3 เนื้อที่ 3,435 ไร่
- 5) พื้นที่ลุ่มน้ำชั้นที่ 4 เนื้อที่ 8,948 ไร่
- 6) พื้นที่ลุ่มน้ำชั้นที่ 5 เนื้อที่ 9,891 ไร่

ทั้งนี้ เนื้อที่ดังกล่าวข้างต้นคำนวณด้วยระบบสารสนเทศภูมิศาสตร์ เป็นเนื้อที่เบื้องต้นเท่านั้น ไม่สามารถใช้อ้างอิงได้ทางกฎหมาย

3.2 ทรัพยากรน้ำ

3.2.1 ปริมาณน้ำฝน พบว่าในพื้นที่ตำบลพุด่าง มีปริมาณน้ำฝนเฉลี่ยในคาบ 30 ปี (พ.ศ.2536-2565) 1,124.1 มิลลิเมตรต่อปี

3.2.2 น้ำผิวดิน หมายถึง แม่น้ำลำคลอง หนอง บึง ทะเลสาบ อ่างเก็บ และแหล่งน้ำสาธารณะอื่นๆ ที่อยู่ภายในผืนแผ่นดิน ในพื้นที่ตำบลพุด่าง มีรายละเอียดของแหล่งน้ำผิวดินดังนี้

แหล่งน้ำผิวดินธรรมชาติ ได้แก่ ห้วยซับตะเคียน

3.2.3 จากฐานข้อมูลน้ำบาดาลของกรมทรัพยากรน้ำบาดาล (2566) พบว่า ตำบลพุด่าง มีจำนวนบ่อบาดาลราชการจำนวน 29 บ่อ และจำนวนบ่อบาดาลเอกชนจำนวน 1 บ่อ



3.3 ทรัพยากรดิน

ทรัพยากรดินในพื้นที่ตำบลพุกาจาน อำเภอพระพุทธบาท จังหวัดสระบุรี พบหน่วยแผนที่ดินทั้งหมด 11 หน่วยแผนที่ดิน และหน่วยพื้นที่เบ็ดเตล็ด 2 หน่วยแผนที่ ดังนี้

3.3.1 ดินในพื้นที่ตอน มี 11 หน่วยแผนที่ดิน ได้แก่

- 1) หน่วยแผนที่ดิน DL-md-clB ดินดงลานที่เป็นดินลิกปานกลาง มีเนื้อดินบนเป็นดินร่วนปนดินเหนียว ความลาดชัน 2-5 เปอร์เซ็นต์ มีเนื้อที่ 2,776 ไร่ หรือร้อยละ 9.03 ของเนื้อที่ตำบล
- 2) หน่วยแผนที่ดิน ML-clC ชุดดินม่วงเหล็ก มีเนื้อดินบนเป็นดินร่วนปนดินเหนียว ความลาดชัน 5-12 เปอร์เซ็นต์ มีเนื้อที่ 1,730 ไร่ หรือร้อยละ 5.63 ของเนื้อที่ตำบล
- 3) หน่วยแผนที่ดิน ML-gclC ชุดดินม่วงเหล็ก มีเนื้อดินบนเป็นดินร่วนปนดินเหนียวปนกรวด ความลาดชัน 5-12 เปอร์เซ็นต์ มีเนื้อที่ 167 ไร่ หรือร้อยละ 0.54 ของเนื้อที่ตำบล
- 4) หน่วยแผนที่ดิน ML-gclD ชุดดินม่วงเหล็ก มีเนื้อดินบนเป็นดินร่วนปนดินเหนียวปนกรวด ความลาดชัน 12-20 เปอร์เซ็นต์ มีเนื้อที่ 339 ไร่ หรือร้อยละ 1.10 ของเนื้อที่ตำบล
- 5) หน่วยแผนที่ดิน ML-gclE ชุดดินม่วงเหล็ก มีเนื้อดินบนเป็นดินร่วนปนดินเหนียวปนกรวด ความลาดชัน 20-35 เปอร์เซ็นต์ มีเนื้อที่ 384 ไร่ หรือร้อยละ 1.25 ของเนื้อที่ตำบล
- 6) หน่วยแผนที่ดิน Pc-clA ชุดดินปากช่อง มีเนื้อดินบนเป็นดินร่วนปนดินเหนียว ความลาดชัน 0-2 เปอร์เซ็นต์ มีเนื้อที่ 1,799 ไร่ หรือร้อยละ 5.85 ของเนื้อที่ตำบล
- 7) หน่วยแผนที่ดิน Pc-clB ชุดดินปากช่อง มีเนื้อดินบนเป็นดินร่วนปนดินเหนียว ความลาดชัน 2-5 เปอร์เซ็นต์ มีเนื้อที่ 602 ไร่ หรือร้อยละ 1.96 ของเนื้อที่ตำบล
- 8) หน่วยแผนที่ดิน Wi-clB ชุดดินวังไทร มีเนื้อดินบนเป็นดินร่วนปนดินเหนียว ความลาดชัน 2-5 เปอร์เซ็นต์ มีเนื้อที่ 3,679 ไร่ หรือร้อยละ 11.96 ของเนื้อที่ตำบล
- 9) หน่วยแผนที่ดิน Wi-clC ชุดดินวังไทร มีเนื้อดินบนเป็นดินร่วนปนดินเหนียว ความลาดชัน 5-12 เปอร์เซ็นต์ มีเนื้อที่ 165 ไร่ หรือร้อยละ 0.54 ของเนื้อที่ตำบล
- 10) หน่วยแผนที่ดิน Ws-clB ชุดดินวังสะพุง มีเนื้อดินบนเป็นดินร่วนปนดินเหนียว ความลาดชัน 2-5 เปอร์เซ็นต์ มีเนื้อที่ 7,026 ไร่ หรือร้อยละ 22.84 ของเนื้อที่ตำบล
- 11) หน่วยแผนที่ดิน Ws-clC ชุดดินวังสะพุง มีเนื้อดินบนเป็นดินร่วนปนดินเหนียว ความลาดชัน 5-12 เปอร์เซ็นต์ มีเนื้อที่ 502 ไร่ หรือร้อยละ 1.63 ของเนื้อที่ตำบล

3.3.2 พื้นที่เบ็ดเตล็ด มี 2 หน่วยแผนที่ ได้แก่

- 1) หน่วยแผนที่ ML ที่ดินดัดแปลง มีเนื้อที่ 1491 ไร่ หรือร้อยละ 4.85 ของเนื้อที่ตำบล
- 2) หน่วยแผนที่ SC พื้นที่ลาดชันเชิงซ้อน มีเนื้อที่ 10,096 ไร่ หรือร้อยละ 32.82 ของเนื้อที่ตำบล

ปัญหาทรัพยากรดินทางการเกษตรตามสภาพธรรมชาติในพื้นที่ พบปัญหาดินต้น มีเนื้อที่ 2,620 ไร่ หรือร้อยละ 8.52 ของเนื้อที่ตำบล คือ ชุดดินม่วงเหล็ก (ML)

รายละเอียดของสมบัติดิน ตำบลพุกาจาน อำเภอพระพุทธบาท จังหวัดสระบุรี ดังแสดงในตารางที่ 3-1 และแผนที่แสดงในลักษณะของชุดดิน (รูปที่ 3-1)



ตารางที่ 3-1 สมบัติดิน ตำบลพุด่าง อำเภอมะนัง จังหวัดยะลา

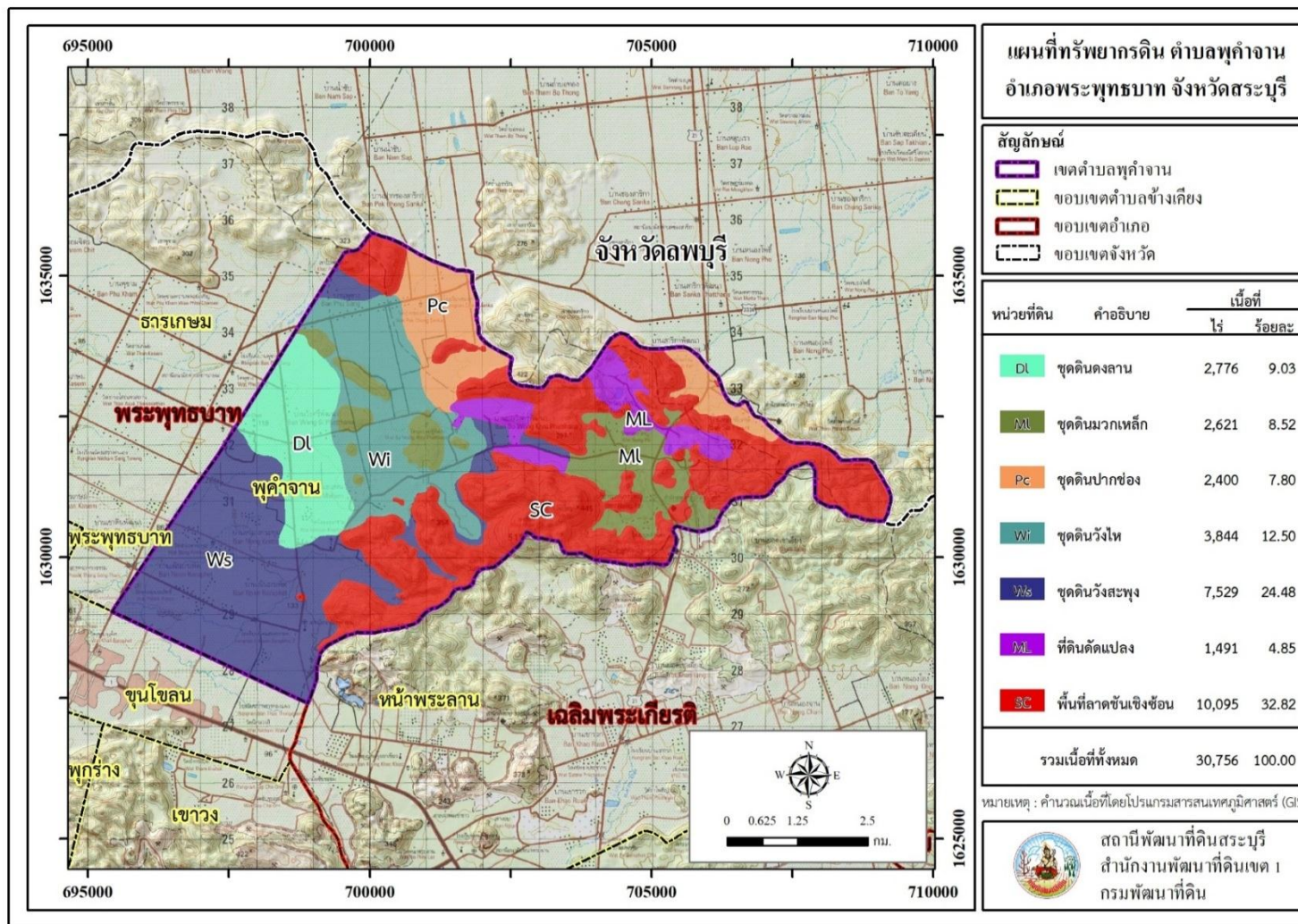
หน่วยแผนที่ดิน	ความลาดชัน (%)	ความลึก (ซม.)	การระบายน้ำ	ความอุดมสมบูรณ์ของดิน	ความจุแลกเปลี่ยนแคตไอออน (cmol/kg)	ความอิ่มตัวเบส (%)	ปฏิกิริยาดิน		ค่าการนำไฟฟ้า (dS/m)	ความลึกของชั้นจาโรไซด์ (ซม.)	เนื้อที่	
							ดินบน	ดินล่าง			ไร่	ร้อยละ
Dl-md-clB	2-5	50-100	ดีปานกลางถึงค่อนข้างเลว	ปานกลาง	>20	>75	6.5-8.0	8.0-8.5	<2	-	2,776	9.03
Ml-clC	5-12	0-50	ดี	ปานกลาง	10-20	35-75	5.5-7.0	5.5-6.5	<2	-	1,730	5.63
Ml-gclC	5-12	25-50	ดี	ปานกลาง	10-20	35-75	5.5-7.0	5.5-6.5	<2	-	167	0.54
Ml-gclD	12-20	25-50	ดี	ปานกลาง	10-20	35-75	5.5-7.0	5.5-6.5	<2	-	339	1.10
Ml-gclE	20-35	25-50	ดี	ปานกลาง	10-20	35-75	5.5-7.0	5.5-6.5	<2	-	384	1.25
Pc-clA	0-2	>150	ดี	ปานกลาง	<10	<35	6.0-7.0	4.5-5.5	<2	-	1,799	5.85
Pc-clB	2-5	>150	ดี	ปานกลาง	<10	<35	6.0-7.0	4.5-5.5	<2	-	602	1.96
Wi-clB	2-5	>150	ดีปานกลาง	ปานกลาง	10-20	35-75	5.5-6.0	5.5-6.5	<2	-	3,679	11.96
Wi-clC	5-12	>150	ดีปานกลาง	ปานกลาง	10-20	35-75	5.5-6.0	5.5-6.5	<2	-	165	0.54
Ws-clB	2-5	50-100	ดี	ปานกลาง	10-20	35-75	6.0-7.0	5.5-7.0	<2	-	7,026	22.84
Ws-clC	5-12	50-100	ดี	ปานกลาง	10-20	35-75	6.0-7.0	5.5-7.0	<2	-	502	1.63
ML	-	-	-	-	-	-	-	-	-	-	1,491	4.85
SC	-	-	-	-	-	-	-	-	-	-	10,096	32.82
รวมทั้งหมด											30,756	100.00

หมายเหตุ: เนื้อที่คำนวณด้วยระบบสารสนเทศภูมิศาสตร์

ที่มา: กองสำรวจและวิจัยทรัพยากรดิน (2566)



แผนการใช้ที่ดินตำบลพุดค่าจัน อำเภอพระพุทธบาท จังหวัดสระบุรี



รูปที่ 3-1 ทรัพยากรดิน ตำบลพุดค่าจัน อำเภอพระพุทธบาท จังหวัดสระบุรี



บทที่ 4

กระบวนการมีส่วนร่วมของชุมชน (Participatory Rural Appraisal : PRA)

4.1 การวิเคราะห์ผลจากการจัดทำกระบวนการมีส่วนร่วมของชุมชน (PRA)

การวิเคราะห์ผลจากการจัดทำกระบวนการมีส่วนร่วมของชุมชน (PRA) เมื่อวันที่ 27 มิถุนายน 2566 มีสาระสำคัญสรุปได้ดังนี้

4.1.1 ปัญหาหลักของตำบลพุดค่าจันคือ

- 1) ขาดแคลนน้ำในการทำการเกษตรในฤดูแล้ง
- 2) น้ำไหลบ่า และมีการชะล้างพังทลายของดิน
- 3) ดินขาดความอุดมสมบูรณ์
- 4) ศัตรูพืชระบาด
- 5) ต้นทุนการผลิตสูง
- 6) ราคาผลผลิตตกต่ำ

4.1.2 ความต้องการของชุมชน เกษตรกร และตำบลพุดค่าจัน มีความต้องการ 6 ประการ คือ

- 1) แก้ปัญหาขาดแคลนน้ำในการทำการเกษตร

กรณีการแก้ปัญหาคาดแคลนน้ำในการทำการเกษตร กิจกรรมของกรมพัฒนาที่ดินที่จะแก้ไขปัญหาคาดแคลนน้ำในการทำการเกษตรที่ได้ดำเนินการในตำบลพุดค่าจัน คือ สระน้ำในไร่นา 1,260 ลูกบาศก์เมตร

อนึ่ง สระน้ำในไร่นา มิได้มีวัตถุประสงค์หลักเพื่อนำมาทำนา แต่จะเป็นการเสริมในช่วงที่ขาดแคลนเท่านั้น จากการตรวจสอบสระน้ำในไร่นาที่มีอยู่ในปัจจุบันมีจำนวน 4 บ่อ กิจกรรมของกรมพัฒนาที่ดินที่จะลงในเขตการใช้ที่ดินซึ่งจะมีทั้งนาข้าว และพืชไร่ พืชสวน อาจจะเป็นสระน้ำในไร่นาเพิ่มเติม การจัดทำระบบอนุรักษ์ดินและน้ำ เช่น บ่อดักตะกอนดิน ขุดคู ขุดลอกสระเดิมที่ตื้นเขิน ทำฝายน้ำล้น ขุดร่องสวน เพื่อกักเก็บน้ำไว้ในฤดูแล้ง และจากการร้องขอให้มีการขุดลอกสระน้ำที่ตื้นเขิน และพัฒนาแหล่งน้ำขนาดเล็ก ขุดลอกแหล่งน้ำธรรมชาติที่ตื้นเขิน กรมพัฒนาที่ดินจะประสานกับหน่วยงานราชการที่เกี่ยวข้อง คือ องค์การบริหารส่วนตำบลพุดค่าจัน และกรมทรัพยากรน้ำ

- 2) แก้ไขปัญหาน้ำไหลบ่าท่วมแปลงเกษตรกร และการชะล้างพังทลายของดิน

กรณีการแก้ไขปัญหาน้ำไหลบ่าลงจากภูเขาเข้าท่วมแปลงพืชผลทางการเกษตร และมีการชะล้างพังทลายของดิน กิจกรรมของกรมพัฒนาที่ดินที่จะใช้แก้ปัญหา ได้แก่ การจัดทำระบบอนุรักษ์ดินและน้ำ เช่น ทำฝายชะลอน้ำเพื่อลดความแรงของน้ำไหลบ่า และเก็บน้ำไว้ในฤดูแล้ง ทำคูรับน้ำ ขอบเขา คันดินเบนน้ำ บ่อดักตะกอนดิน ขุดคูระบายน้ำ ยกร่องสวน ปลูกหญ้าแฝกขวางแนวลาดชัน ปลูกพืชปุ๋ยสดคลุมดิน เพื่อชะลอความเร็วของน้ำไหลบ่า และป้องกันการชะล้างพังทลายของดิน และกรมพัฒนาที่ดินจะประสานกับหน่วยงานที่เกี่ยวข้อง คือ องค์การบริหารส่วนตำบลพุดค่าจัน ในการขุดลอกทางระบายน้ำที่ตื้นเขิน ขุดลอกคูคลองสาธารณะเพื่อให้ระบายน้ำได้สะดวก ป้องกันน้ำท่วมซึ่งเป็นเวลานานทำให้ผลผลิตทาง



3) การแก้ไขปัญหาดินขาดความอุดมสมบูรณ์

กรณีการแก้ไขปัญหาการขาดความอุดมสมบูรณ์ของดินนั้น จากผลการตรวจวิเคราะห์ตัวอย่างดินในตำบลพุกาจาน พบว่า ปฏิกิริยาดินมีตั้งแต่เป็นกรดเล็กน้อยถึงด่างปานกลาง ดินมีปัญหาเป็นดินตื้น เนื้อดินมีกรวดปน ทำให้มีปัญหาในการเก็บกักน้ำ ดินมีปัญหาการชะล้างพังทลายของดิน สูญเสียหน้าดิน ดินมีความอุดมสมบูรณ์ต่ำ มีปริมาณธาตุอาหาร ไนโตรเจน ฟอสฟอรัส และโพแทสเซียมต่ำ จำเป็นต้องมีการปรับปรุงบำรุงดิน และจัดทำระบบอนุรักษ์ดินและน้ำ

4) การแก้ไขศัตรูพืชระบาด

กรณีการแก้ไขปัญหาคศัตรูพืชระบาดนั้น ในกรณีของตำบลพุกาจานศัตรูพืชที่ระบาดได้แก่ หนอนกระทู้ข้าวโพด และลิง ที่สร้างความเสียหายให้กับผลผลิตของเกษตรกร ทำให้สูญเสียผลผลิต ผลผลิตที่ได้ไม่ได้คุณภาพ เพิ่มต้นทุนสารเคมีกำจัดแมลง กิจกรรมของกรมพัฒนาที่ดินที่จะนำมาใช้ในการแก้ปัญหา ได้แก่ ส่งเสริมการผลิต และใช้น้ำหมักสมุนไพร พด.7 ร่วมกับการเขตกรรมที่เหมาะสม ส่วนการแก้ปัญหาที่สร้างความเสียหายให้แก่ผลผลิตทางการเกษตร กรมพัฒนาที่ดินจะประสานหน่วยงานที่เกี่ยวข้องในการควบคุมปริมาณลิง คือ กรมป่าไม้ กรมปศุสัตว์

5) การแก้ไขปัญหาด้านทุนการผลิตสูง

กรณีแก้ไขปัญหาด้านทุนการผลิตสูง จากการวิเคราะห์ PRA พบว่าเกษตรกรมีต้นทุนการผลิตสูงจาก ค่าเมล็ดพันธุ์ ค่าปุ๋ยเคมี สารเคมีกำจัดศัตรูพืช ค่าแรงงาน ค่าน้ำมัน ที่ใช้ในกระบวนการผลิตมีราคาสูงขึ้น และมีการระบาดของแมลงศัตรูพืช ได้แก่ หนอนกระทู้ในข้าวโพดเลี้ยงสัตว์ โรคใบด่าง และเพลี้ยแป้งในมันสำปะหลัง ทำให้เกษตรกรมีการใช้สารเคมีในการกำจัดศัตรูพืชในอัตราที่สูงขึ้น จำเป็นต้องมีการปรับปรุง โดยการ จัดตั้งธนาคารผลิตเมล็ดพันธุ์พืชในชุมชน จัดตั้งธนาคารปุ๋ยอินทรีย์ ส่งเสริมให้เกษตรกรทุกครัวเรือนมีการผลิตปุ๋ยอินทรีย์ เช่น ปุ๋ยหมัก ปุ๋ยคอก น้ำหมักชีวภาพ พด.๒ น้ำหมักสมุนไพร พด.๗ ไว้สำหรับใช้เอง และส่งเสริมให้มีการปลูกพืชปุ๋ยสดแล้วไถกลบบำรุงดิน ไถกลบตอซังพืชแทนการเผา เพื่อเพิ่มอินทรีย์วัตถุให้กับดิน เพื่อเป็นการลดปริมาณการใช้ปุ๋ยเคมี และสารเคมีในกระบวนการผลิต ร่วมกับให้ความรู้เกษตรกรในการจัดการบริหารศัตรูพืชแบบผสมผสาน (Integrate Pest Management)

6) การแก้ไขปัญหาาราคาผลผลิตต่ำ

กรณีการแก้ไขปัญหาาราคาผลผลิตต่ำ พบว่า จากการที่ผลผลิตของเกษตรกรมีราคาต่ำ เนื่องจากผลผลิตที่ได้ยังมีคุณภาพไม่ตรงตามมาตรฐานที่ตลาดต้องการ จึงมีความจำเป็นที่จะต้องปรับปรุงพัฒนาเพิ่มคุณภาพของผลผลิตให้ตรงตามมาตรฐาน ได้รับการรับรองจากหน่วยงานที่เป็นที่ยอมรับ เช่น มาตรฐานการผลิตทางการเกษตรที่ปลอดภัย (GAP) เกษตรอินทรีย์ (PGS/Organic Thailand/IFOAM)

ผลจากการจัดทำกรมีส่วนร่วมนของชุมชน (PRA) ได้นำมาวิเคราะห์ร่วมกับปัญหาด้านกายภาพ โดยระบบ DPSIR มีรายละเอียดดังนี้

1) แรงขับเคลื่อน (Driver) มี 7 ประการ คือ

- 1.1 ดินขาดความอุดมสมบูรณ์
- 1.2 ขาดแคลนน้ำในการทำเกษตร
- 1.3 น้ำท่วมพื้นที่ทำการเกษตร



1.4 มีการชะล้างพังทลายของดิน

1.5 ศัตรูพืชระบาด

1.6 ต้นทุนการผลิตสูง

1.7 ผลผลิตมีราคาต่ำ

2) แรงกดดัน (Pressure) ที่เกิดจากปัจจัยขับเคลื่อน มี 6 ประการ คือ

2.1 การปรับปรุงดิน

2.2 จัดหาแหล่งน้ำ

2.3 ทำทางระบายน้ำ/วิธีชะลอความเร็วของน้ำที่ไหลบ่าจากพื้นที่สูง

2.4 ป้องกัน และควบคุมศัตรูพืชไม่ให้ระบาด

2.5 ลดต้นทุนการผลิต

2.6 เพิ่มคุณภาพผลผลิตให้ตรงตามความต้องการของตลาด

3) สถานะ (State) ที่เกิดแรงกดดัน มี 6 ประการ คือ

3.1 ความเสื่อมโทรมของดินทางกายภาพ/เคมี/ชีวภาพ

3.2 ขาดแคลนน้ำเพื่อการเกษตร

3.3 น้ำไหลบ่าเข้าท่วมพื้นที่เกษตร

3.4 การชะล้างพังทลายของดิน

3.5 ต้นทุนการผลิตพืชสูง จากค่าปุ๋ยเคมี สารเคมีกำจัดศัตรูพืช แรงงาน

3.6 ผลผลิตมีคุณภาพไม่ตรงตามความต้องการของตลาด ไม่ได้มาตรฐาน

4) ผลกระทบ (Impact) ที่ปรากฏในพื้นที่ มี 6 ประการ คือ

4.1 แหล่งน้ำที่มีอยู่ตื้นเขินจากตะกอน

4.2 ดินมีกรวดปนมากเก็บน้ำไม่อยู่เมื่อก่อสร้างแหล่งน้ำทำให้ ขาดแคลนน้ำในการทำการเกษตร

4.3 พื้นที่ที่มีความลาดชันสูงในฤดูฝนมีน้ำไหลบ่าจากที่สูงลงท่วมขังพื้นที่เกษตร

4.4 ผลผลิตพืชมีคุณภาพต่ำ ลงทุนสูง

4.5 รายได้ทางการเกษตรน้อย ไม่เพียงพอต่อค่าครองชีพ

4.6 มีปัญหาต่อคุณภาพชีวิต

5) การตอบสนอง (Response) ของรัฐในอดีต ปัจจุบัน และในอนาคต มีดังนี้

อดีต-ปัจจุบัน

5.1 ปรับปรุงบำรุงดินด้วยพืชปุ๋ยสด ปุ๋ยอินทรีย์

5.2 จัดตั้งกลุ่มเกษตรกรใช้สารอินทรีย์ทดแทนสารเคมีทางการเกษตร

5.3 บริการวิเคราะห์ดินเพื่อหาธาตุอาหารพืชพร้อมให้คำแนะนำการจัดการดิน พืช น้ำ

5.4 ขุดสระเก็บน้ำในไร่นา และก่อสร้างแหล่งน้ำขนาดเล็ก

5.5 พัฒนาหมอดินอาสา

5.6 จัดตั้งหมู่บ้านปลอดขยะอินทรีย์ต้นแบบ

5.7 จัดตั้งศูนย์ฝึกปฏิบัติการพัฒนาที่ดิน



อนาคต

5.8) พัฒนาที่ดินและน้ำที่เป็นระบบทั้งตำบล

5.9) จัดทำระบบอนุรักษ์ดินและน้ำในเขตพัฒนาที่ดิน

5.10) ยกกระดับมาตรฐานสินค้าเกษตร

ตั้งรายละเอียดรูปที่ 4-1



รูปที่ 4-1 การวิเคราะห์สถานการณ์โดยระบบ DPSIR ของตำบลพุด่าง อำเภอมะนัง จังหวัดยะลา

4.2 ระบบการปลูกพืชในปัจจุบัน

ตำบลพุกาจาน อำเภอพระพุทธบาท มีการเพาะปลูกพืช ดังนี้

4.3.1 พื้นที่มีศักยภาพการผลิตสูง (ประเภทที่ 2) ไม่มีระบบชลประทานแต่ดินดี

- 1) ข้าวโพดเลี้ยงสัตว์ เกษตรกรจะปลูกข้าวโพดเลี้ยงสัตว์ในช่วงฤดูฝนโดยปลูกตั้งแต่เดือนพฤษภาคมถึงเดือนสิงหาคม และเก็บเกี่ยวในช่วงเดือน สิงหาคมถึงเดือนพฤศจิกายน
- 2) มันสำปะหลัง เกษตรกรจะปลูกมันสำปะหลังในช่วงฤดูฝน ตั้งแต่ปลายเดือนเมษายนถึงเดือนมิถุนายน และเก็บเกี่ยวในช่วงเดือนมกราคมถึงเดือนกุมภาพันธ์ของปีถัดไป
- 3) อ้อย เกษตรกรจะปลูกอ้อยในช่วงฤดูฝนในช่วงเดือนมิถุนายนถึงสิงหาคม และเก็บเกี่ยวในช่วงเดือนมกราคมถึงมีนาคมของปีถัดไป โดยพันธุ์ที่ปลูกได้แก่ พันธุ์ขอนแก่น และขอนแก่น ๓
- 4) ถั่วเขียว เกษตรกรจะปลูกถั่วเขียว หลังเก็บเกี่ยวข้าวโพดเลี้ยงสัตว์ ในช่วงเดือนตุลาคมถึงพฤศจิกายน และเก็บเกี่ยวในช่วงเดือนมกราคมถึงกุมภาพันธ์ของปีถัดไป
- 5) ไม้ผล ที่นิยมปลูก ได้แก่ มะม่วง ขนุน กัลย น้อยหน่า มะพร้าว
- 6) ไม้ยืนต้น ที่นิยมปลูก ได้แก่ สัก ประดู่ เต็ง ตะแบก ยางนา
- 7) พืชผัก ที่นิยมปลูก ได้แก่ พืชผักสวนครัว พริก กระเพรา โหระพา แมงลัก ตะไคร้

4.3.2 พื้นที่มีศักยภาพการผลิตต่ำ ไม่มีระบบชลประทานและดินไม่ดี

- 1) ข้าวโพดเลี้ยงสัตว์ เกษตรกรจะปลูกข้าวโพดเลี้ยงสัตว์ในช่วงฤดูฝนโดยปลูกตั้งแต่เดือนพฤษภาคมถึงเดือนสิงหาคม และเก็บเกี่ยวในช่วงเดือน สิงหาคมถึงเดือนพฤศจิกายน
- 2) มันสำปะหลัง เกษตรกรจะปลูกมันสำปะหลังในช่วงฤดูฝน ตั้งแต่ปลายเดือนเมษายนถึงเดือนมิถุนายน และเก็บเกี่ยวในช่วงเดือนมกราคมถึงเดือนกุมภาพันธ์ของปีถัดไป
- 3) อ้อย เกษตรกรจะปลูกอ้อยในช่วงฤดูฝนในช่วงเดือนมิถุนายนถึงสิงหาคม และเก็บเกี่ยวในช่วงเดือนมกราคมถึงมีนาคมของปีถัดไป โดยพันธุ์ที่ปลูกได้แก่ พันธุ์ขอนแก่น และขอนแก่น ๓
- 4) ถั่วเขียว เกษตรกรจะปลูกถั่วเขียว หลังเก็บเกี่ยวข้าวโพดเลี้ยงสัตว์ ในช่วงเดือนตุลาคมถึงพฤศจิกายน และเก็บเกี่ยวในช่วงเดือนมกราคมถึงกุมภาพันธ์ของปีถัดไป
- 5) ไม้ผล ที่นิยมปลูก ได้แก่ มะม่วง ขนุน กัลย น้อยหน่า มะพร้าว
- 6) พืชผัก ที่นิยมปลูก ได้แก่ พืชผักสวนครัว พริก กระเพรา โหระพา แมงลัก ตะไคร้

ระบบเกษตร	เดือน	ม.ค.	ก.พ.	มี.ค.	เม.ย.	พ.ค.	มิ.ย.	ก.ค.	ส.ค.	ก.ย.	ต.ค.	พ.ย.	ธ.ค.
พื้นที่มีศักยภาพการผลิตสูง (ประเภทที่ 2) ไม่มีระบบชลประทานแต่ดินดี													
ข้าวโพดเลี้ยงสัตว์						ปลูก				เก็บเกี่ยว			
มันสำปะหลัง	เก็บเกี่ยว					ปลูก							
อ้อย	เก็บเกี่ยว						ปลูก						
ถั่วเขียว	เก็บเกี่ยว										ปลูก		
ไม้ผล	มะม่วง ขนุน กล้วย น้อยหน่า มะพร้าว												
ไม้ยืนต้น	สัก ประดู่ เต็ง ตะแบก ยางนา												
พืชผัก	พืชผักสวนครัว พริก กระเพรา โหระพา แมงลัก ตะไคร้												
พื้นที่มีศักยภาพการผลิตต่ำ ไม่มีระบบชลประทานและดินไม่ดี													
ข้าวโพดเลี้ยงสัตว์						ปลูก				เก็บเกี่ยว			
มันสำปะหลัง	เก็บเกี่ยว					ปลูก							
อ้อย	เก็บเกี่ยว						ปลูก						
ถั่วเขียว	เก็บเกี่ยว										ปลูก		
ไม้ผล	มะม่วง ขนุน กล้วย น้อยหน่า มะพร้าว												
พืชผัก	พืชผักสวนครัว พริก กระเพรา โหระพา แมงลัก ตะไคร้												

รูปที่ 4-2 ระบบการปลูกพืชในปัจจุบัน ตำบลพุดำจาน อำเภอพระพุทธบาท จังหวัดสระบุรี



บทที่ 5 การประเมินคุณภาพที่ดิน

5.1 หลักการประเมินคุณภาพที่ดินด้านกายภาพ

การประเมินคุณภาพที่ดินหรือการประเมินความเหมาะสมของที่ดิน สอดคล้องตามหลักการของ FAO Framework ค.ศ. 1983 ซึ่งการประเมินคุณภาพที่ดินด้านกายภาพ เป็นการประเมินศักยภาพของที่ดินว่าที่ดินนั้นๆเหมาะสมมากหรือน้อยเพียงใดสำหรับการใช้ที่ดินประเภทต่างๆ หรือการปลูกพืชต่างๆ โดยพิจารณาจาก สภาพแวดล้อมที่มีผลต่อการเจริญเติบโตของพืช สมบัติดินที่ได้จำแนกไว้ในแต่ละตำบล ร่วมกับการจัดการพื้นที่ เช่น ระบบชลประทาน พื้นที่ยกทรง การจัดระบบอนุรักษ์ดินและน้ำ เป็นต้น และนอกจากนี้พิจารณาความต้องการปัจจัยต่อการปลูกพืชแต่ละชนิด สอดคล้องตามหลักการของ FAO ได้แก่ ความต้องการด้านพืช ความต้องการด้านการจัดการ ความต้องการด้านการอนุรักษ์ (บัณฑิต และ คําณ , 2542) รายละเอียดดังตารางที่ 5-1

ระดับความเหมาะสมของที่ดินได้จากการสังเคราะห์ข้อมูลดิน การจัดการที่ดิน หรือดินที่มีลักษณะเฉพาะที่เกิดขึ้นตามสภาพภูมิประเทศ (ซึ่งจะเรียกรวมว่าหน่วยที่ดิน) ลักษณะภูมิอากาศ พิจารณาร่วมกับระดับความต้องการปัจจัยต่อการเจริญเติบโตของพืชแต่ละชนิด หลังจากนั้นดำเนินการประเมินคุณภาพที่ดิน ซึ่งสามารถจำแนกระดับความเหมาะสมของที่ดินได้เป็น 4 ชั้น ได้แก่ เหมาะสมสูง (S1) เหมาะสมปานกลาง (S2) เหมาะสมเล็กน้อย (S3) และไม่เหมาะสม (N) โดยที่

S1: ไม่มีข้อจำกัดด้านที่ดินตามปัจจัยที่ใช้พิจารณา

S2: มีข้อจำกัดด้านที่ดินที่แก้ไขได้ง่ายหรือข้อจำกัดอาจไม่ส่งผลกระทบต่อ การเจริญเติบโตของพืชอย่างชัดเจน

S3: มีข้อจำกัดด้านที่ดินที่แก้ไขได้ยาก ควรปรับเปลี่ยนการผลิตเป็นพืชชนิดอื่นหรือ กิจกรรมอื่น (ส่วนใหญ่เป็นลักษณะทางกายภาพ)

N: มีข้อจำกัดที่พัฒนาหรือปรับปรุงที่ดินได้ยากมาก หากจะดำเนินการพัฒนาหรือ ปรับปรุงต้องใช้ต้นทุนสูงหรือเครื่องจักรขนาดใหญ่ แนะนำให้ปรับเปลี่ยนการผลิต



ตารางที่ 5-1 ตัวอย่างการประเมินคุณภาพที่ดินด้านกายภาพของประเภทการใช้ประโยชน์ที่ดิน

คุณภาพที่ดิน (Land Quality)	คุณลักษณะที่ดินตัวแทน (Land Characteristics)	ระดับความ เหมาะสม (Land Suitability Rating)
1. ความเหมาะสมด้านความต้องการด้านพืช (Crop Requirements)		
1.1. การหยั่งลึกของรากพืช (r)	ความลึกของดิน	S1
1.2. ความชุ่มชื้นที่เป็นประโยชน์ต่อพืช (m)	ปริมาณน้ำฝนเฉลี่ยในรอบปี	S2m
1.3. ความเป็นประโยชน์ของออกซิเจน ต่อรากพืช (o)	สภาพการระบายน้ำของดิน	S2o
ความเหมาะสมรวมด้านความต้องการด้านพืช (Crop Requirements)		S2om
2. ความเหมาะสมรวมความต้องการด้านการจัดการ (Management Requirements)		
2.1. สภาพการเขตกรรม (k)	ชั้นความยากง่ายในการ เขตกรรม (ดินบน)	S1
2.2. ศักยภาพการใช้เครื่องจักรกล (w)	ความลาดชันของพื้นที่	S3w
ความเหมาะสมรวมด้านความต้องการด้านการจัดการ (Management Requirements)		S3w
3. ความเหมาะสมด้านความต้องการด้านการอนุรักษ์ (Conservation Requirements)		
3.1 ความเสียหายจากการกัดกร่อน (e)	ความลาดชันของพื้นที่	S3e
ความเหมาะสมรวมด้านความต้องการด้านการอนุรักษ์ (Conservation Requirements)		S3e
ความเหมาะสมด้านกายภาพของประเภทการใช้ประโยชน์ที่ดินใน แต่ละหน่วยที่ดินโดยรวม		S3ew

5.2 พืชเศรษฐกิจที่สำคัญของตำบล

พืชเศรษฐกิจหลักและพืชทางเลือกของตำบล ได้แก่ มันสำปะหลัง ข้าวโพดเลี้ยงสัตว์ อ้อยโรงงาน ถั่วเขียว มะขาม กระจับแดง

5.3 ระดับความเหมาะสมของที่ดิน

การประเมินคุณภาพที่ดินของพืชเศรษฐกิจหลักและพืชทางเลือก ตำบลพุด่าง อำเภอมะนัง จังหวัดยะลา ได้ผลการประเมินคุณภาพที่ดินดังตารางที่ 5-2



ตารางที่ 5-2 ชั้นความเหมาะสมทางกายภาพของดิน ตำบลพุดค่าจวน อำเภอพระพุทธรบาท จังหวัดสระบุรี

หน่วยแผนที่ดิน	มันสำปะหลัง	ข้าวโพดเลี้ยงสัตว์	อ้อยโรงงาน	ถั่วเขียว	มะขาม	กระเจี๊ยบแดง
Dl-md-clB	N	S3o	S2ros	S3o	S3ro	N
ML-clC	S3r	S3r	S3r	S2ers	N	S2er
ML-gclC	S3r	S3r	S3r	S2ers	N	S2er
ML-gclD	S3er	S3er	S3er	S3e	N	S3e
ML-gclE	N	N	N	N	N	N
Pc-clA	S2n	S2n	S2ns	S2ns	S2n	S2n
Pc-clB	S2n	S2n	S2ns	S2ns	S2n	S2n
Wi-clB	S2o	S2o	S2os	S2os	S2o	S1
Wi-clC	S2eo	S2eo	S2eos	S2eos	S2o	S2e
Ws-clB	S2r	S2r	S2rs	S2s	S3r	S1
Ws-clC	S2er	S2er	S2ers	S2es	S3r	S2e
SC	N	N	N	N	N	N

หมายเหตุ: * หมายถึงหน่วยแผนที่ดินที่มีความอุดมสมบูรณ์ของดินต่างจากหน่วยแผนที่ดินเดียวกัน

ความหมายของสัญลักษณ์แสดงข้อจำกัดชั้นความเหมาะสม

e: ความเสียหายจากการกัดกร่อน

s: ความเป็นประโยชน์ของธาตุอาหาร

o: ความเป็นประโยชน์ของออกซิเจนต่อรากพืช

r: สภาพการหยั่งลึกของราก n: ความจุในการดูดซับธาตุอาหาร



บทที่ 6 แผนการใช้ที่ดิน

6.1 การวิเคราะห์ข้อมูลเพื่อจัดทำแผนการใช้ที่ดินระดับตำบล

ตามที่กรมพัฒนาที่ดินได้จัดทำแผนปฏิบัติการราชการกรมพัฒนาที่ดินระยะ 5 ปี ช่วงปีพ.ศ. 2566-2570 เพื่อให้บรรลุตามวิสัยทัศน์ที่กำหนดไว้ คือ “เป็นองค์กรอัจฉริยะทางดิน เพื่อขับเคลื่อนการใช้ที่ดินอย่างเหมาะสม 15 ล้านไร่ ภายในปี 2570” ซึ่งในส่วนของประเด็นการพัฒนาที่ 2 บริหารจัดการทรัพยากรดินและที่ดินด้วยชุดข้อมูลที่มีมูลค่าสูง (High Value Dataset) ซึ่งมีเป้าหมาย คือ การนำชุดข้อมูลที่มีมูลค่า ไปใช้ในการบริหารจัดการทางการเกษตร ในส่วนของตัวชี้วัด บริหารจัดการทรัพยากรดินและที่ดินบนพื้นฐานของชุดข้อมูลที่มีมูลค่าสูง ร้อยละ 100 กลยุทธ์ที่ 2 ยกระดับแผนการใช้ที่ดินไปสู่การปฏิบัติ ได้กำหนดให้ ร้อยละของแผนการใช้ที่ดินระดับตำบลที่จัดทำแล้วเสร็จทั่วประเทศ ภายใน ปี 2570 (ไม่น้อยกว่า ร้อยละ 80) เป็นตัวชี้วัดหนึ่งของกลยุทธ์ดังกล่าว

การวางแผนการใช้ที่ดินระดับตำบลเป็นการวางกรอบและนโยบายการพัฒนาพื้นที่ให้เกิดการใช้ที่ดินอย่างสมดุลและยั่งยืน ซึ่งจะมีความละเอียดและเฉพาะเจาะจงมากกว่าแผนการใช้ที่ดินระดับประเทศที่ใช้เป็นกรอบนโยบายการพัฒนาพื้นที่ระดับประเทศ เป็นการกำหนดแนวทางใช้ที่ดินให้ตรงกับศักยภาพโดยเฉพาะทางการเกษตร และนำไปสู่การกำหนดแผนงาน โครงการ กิจกรรม ที่มีความสอดคล้องกับสภาพพื้นที่ ทั้งนี้การใช้ขอบเขตการปกครองในระดับตำบลจะนำไปสู่การพัฒนาเชิงพื้นที่ที่มีเป้าหมายและทิศทางสอดคล้องตามบริบทของแต่ละตำบล และมีผู้รับผิดชอบโดยตรง คือ องค์กรปกครองส่วนท้องถิ่น ซึ่งแผนการใช้ที่ดินในระดับที่ใหญ่กว่านี้อาจไม่สามารถนำมาใช้ปฏิบัติงานในระดับพื้นที่ได้อย่างเป็นรูปธรรมเนื่องจากเป็นแผนงานสำหรับนำไปใช้ปฏิบัติงานเชิงนโยบายและยุทธศาสตร์ในภาพรวม

ทั้งนี้แผนการใช้ที่ดินเป็นผลที่ได้จากการวิเคราะห์ข้อมูลทางด้านกายภาพ เศรษฐกิจ และสังคม โดยได้นำฐานข้อมูลที่ได้จากการรวบรวมข้อมูลทุติยภูมิ และข้อมูลปฐมภูมิจากการสำรวจภาคสนาม การศึกษาด้านกายภาพ ได้จาก การวิเคราะห์สถานภาพของทรัพยากรธรรมชาติ อาทิ ทรัพยากรดิน ทรัพยากรน้ำ และทรัพยากรป่าไม้ร่วมกับการพิจารณาลักษณะการใช้ประโยชน์ที่ดิน ข้อมูลหมายที่เกี่ยวข้องกับพื้นที่ในเขตป่าไม้ตามกฎหมาย เช่น เขตรักษาพันธุ์สัตว์ป่า เขตอุทยานแห่งชาติ เขตป่าสงวนแห่งชาติ และนโยบายของรัฐที่เกี่ยวข้องกับพื้นที่ที่มีมติคณะรัฐมนตรีเกี่ยวกับการใช้ที่ดิน มติคณะรัฐมนตรีเรื่องการจำแนกการใช้ประโยชน์ที่ดินในพื้นที่ป่าไม้ในเขตป่าสงวนแห่งชาติ เป็นต้น ประกอบกับการพิจารณาจากทิศทางตามกรอบนโยบายที่เกี่ยวข้องกับการกำหนดเขตการใช้ที่ดินภายในพื้นที่ตำบล เช่น ยุทธศาสตร์ของจังหวัด ร่วมกับความต้องการของท้องถิ่น สามารถกำหนดแนวทางการใช้ที่ดินตามศักยภาพของทรัพยากร เพื่อการรักษาคุณภาพของลักษณะทางนิเวศวิทยาและการอนุรักษ์ทรัพยากรธรรมชาติ โดยคำนึงถึงสภาพทางเศรษฐกิจและสังคมของชุมชนในพื้นที่ ซึ่งข้อมูลนี้ส่วนหนึ่งได้มาจากการวิเคราะห์ชุมชนแบบมีส่วนร่วม (PRA) ทำการสังเคราะห์ข้อมูลทุกด้านเพื่อเพื่อให้ได้เขตการใช้ที่ดินที่เหมาะสมกับศักยภาพของพื้นที่ต่อไป



6.2 แผนการใช้ที่ดิน

จากการวิเคราะห์ข้อมูลกายภาพ เศรษฐกิจ และสังคม พบว่าแผนการใช้ที่ดินตำบลพุด่าง อำเภอมะนัง จังหวัดยะลา สามารถกำหนดออกเป็น 6 เขตหลัก ได้แก่ เขตป่าไม้ เขตเกษตรกรรม เขตชุมชนและสิ่งปลูกสร้าง เขตแหล่งน้ำ เขตพื้นที่อื่น ๆ เขตรักษาสมดุลของธรรมชาติและสิ่งแวดล้อม มีรายละเอียดดังนี้ (ตารางที่ 6-1 และรูปที่ 6-1)

6.2.1 เขตป่าไม้ เป็นเขตพื้นที่ที่อยู่ในเขตป่าตามกฎหมายและมติคณะรัฐมนตรี ได้แก่ พื้นที่ป่าสงวนแห่งชาติ เขตรักษาพันธุ์สัตว์ป่า อุทยานแห่งชาติ เขตป่าไม้ถาวร หรืออยู่ในพื้นที่ชั้นคุณภาพลุ่มน้ำชั้นที่ 1A 1B หรือ 2 พื้นที่ในเขตนี้ส่วนใหญ่ยังคงสภาพเป็นป่าไม้ บางบริเวณได้ถูกนำไปใช้ประโยชน์ในรูปแบบที่ไม่เหมาะสม ไม่เป็นไปตามมาตรการหรือกฎหมายที่เกี่ยวข้องกับการใช้ประโยชน์ของที่ดินหรือทรัพยากรป่าไม้ของพื้นที่นั้น ๆ ได้แก่ เขตป่าไม้สมบูรณ์ (สัญลักษณ์ 1100) มีเนื้อที่ 117 ไร่ หรือ คิดเป็นร้อยละ 0.38 ของเนื้อที่ตำบล เป็นเขตที่อยู่ภายในเงื่อนไขดังกล่าวข้างต้น แต่มีสภาพการใช้ที่ดินปัจจุบันเป็นป่าไม้สมบูรณ์

6.2.2 เขตเกษตรกรรม เป็นพื้นที่เกษตรกรรมซึ่งในที่นี้ คือ พื้นที่ที่อยู่นอกเขตที่มีการประกาศเป็นเขตป่าไม้ตามกฎหมาย ซึ่งรัฐได้กำหนดเป็นพื้นที่ทำกิน มีการออกเอกสารสิทธิ์ซึ่งรวมถึงพื้นที่ในเขตปฏิรูปที่ดินเพื่อเกษตรกรรมด้วย เขตนี้รวมถึงการทำกิจกรรมภาคการเกษตรอื่นที่นอกเหนือจากการปลูกพืชด้วย ประกอบด้วย 2 เขตรอง ได้แก่ เขตเกษตรกรรมที่มีศักยภาพการผลิตสูง ประเภทที่ 2 และเขตเกษตรกรรมที่มีศักยภาพการผลิตต่ำ มีเนื้อที่ 14,675 ไร่ หรือคิดเป็นร้อยละ 47.11 ของเนื้อที่ตำบล มีรายละเอียดดังนี้

1) เขตเกษตรกรรมที่มีศักยภาพการผลิตสูง (ประเภทที่ 2) เป็นเขตที่ทำการเกษตรโดยอาศัยน้ำฝนเป็นหลัก ซึ่งส่งผลให้มีข้อจำกัดต่อการเพาะปลูกพืชด้านความชื้นที่พืชนำไปใช้ประโยชน์ ในส่วนของที่ดินที่มีศักยภาพในการผลิตอยู่ในระดับสูงถึงปานกลาง และนอกจากนี้พบว่าดินในพื้นที่เขตนี้มีสมบัติที่เหมาะสมต่อการเพาะปลูกพืชแยกตามชนิดพืช มีรายละเอียดดังนี้

(1) เขตปลูกไม้ผล (สัญลักษณ์ 2222) มีเนื้อที่ 124 ไร่ หรือ คิดเป็นร้อยละ 0.4 ของเนื้อที่ตำบล ปัจจุบันเกษตรกรปลูกไม้ผล โดยไม้ผลที่ปลูกได้แก่ มะม่วง ขนุน กล้วย น้อยหน่า มะพร้าว มะขาม

(2) เขตปลูกไม้ยืนต้น (สัญลักษณ์ 2223) มีเนื้อที่ 25 ไร่ หรือ คิดเป็นร้อยละ 0.08 ของเนื้อที่ตำบล ปัจจุบันเกษตรกรปลูกไม้ยืนต้น โดยไม้ยืนต้นที่ปลูกได้แก่ ประดู่ สัก เต็ง ตะแบก ยางนา

(3) เขตปลูกพืชไร่ (สัญลักษณ์ 2224) มีเนื้อที่ 7,507 ไร่ หรือ คิดเป็นร้อยละ 24.41 ของเนื้อที่ตำบล ปัจจุบันเกษตรกรปลูกพืชไร่ โดยพืชไร่ที่ปลูกได้แก่ ข้าวโพดเลี้ยงสัตว์ มันสำปะหลัง อ้อย

2) เขตเกษตรกรรมที่มีศักยภาพการผลิตต่ำ พื้นที่เขตนี้ถูกกำหนดให้เป็นเขตเกษตรกรรมที่ต้องมีการดำเนินการแก้ไขปัญหาที่เป็นข้อจำกัดของการใช้ที่ดินเพื่อเกษตรกรรมต่างๆ การทำการเกษตรในเขตนี้อาศัยน้ำฝนเป็นหลัก มีศักยภาพในการผลิตอยู่ในระดับเหมาะสมเล็กน้อยถึงไม่เหมาะสม พบปัญหาทางกายภาพของดินที่สำคัญหลาย เช่น เป็นดินตื้นซึ่งเป็นข้อจำกัดของการหยั่งรากพืชในการยึดลำต้นและการดูดซับธาตุอาหารพืชในดิน เนื้อดินเป็นทรายจัด ซึ่งมีผลต่อความสามารถในการอุ้มน้ำ เป็นพื้นที่ที่มีความลาดชัน เป็นต้น จากข้อจำกัดการใช้ที่ดินดังกล่าวข้างต้นจึงจำเป็นต้องพัฒนาปรับปรุงและมีมาตรการเพื่อเพิ่มผลผลิตทางการเกษตรในพื้นที่ให้สูงขึ้น รวมถึงการป้องกันไม่ไห้สภาพแวดล้อมเสื่อมโทรมจากการใช้พื้นที่ มีรายละเอียดดังนี้



(1) เขตปลูกไม้ผล (สัญลักษณ์ 2320) มีเนื้อที่ 508 ไร่ หรือ คิดเป็นร้อยละ 1.65 ของเนื้อที่ตำบล ปัจจุบันเกษตรกรปลูกไม้ผล โดยไม้ผลที่ปลูกได้แก่ ก้อย มะนาว มะขามเทศ

(2) เขตปลูกไม้ยืนต้น (สัญลักษณ์ 2330) มีเนื้อที่ 4 ไร่ หรือ คิดเป็นร้อยละ 0.01 ของเนื้อที่ตำบล ปัจจุบันเกษตรกรปลูกไม้ยืนต้น โดยไม้ยืนต้นที่ปลูกได้แก่ สัก ยางนา ประดู่

(3) เขตปลูกพืชไร่ (สัญลักษณ์ 2340) มีเนื้อที่ 6,224 ไร่ หรือ คิดเป็นร้อยละ 20.24 ของเนื้อที่ตำบล ปัจจุบันเกษตรกรปลูกพืชไร่ โดยพืชไร่ที่ปลูกได้แก่ ข้าวโพดเลี้ยงสัตว์ มันสำปะหลัง

(4) เขตปลูกพืชทางเลือก (สัญลักษณ์ 2350) มีเนื้อที่ 28 ไร่ หรือ คิดเป็นร้อยละ 0.09 ของเนื้อที่ตำบล ปัจจุบันปลูกพืชผัก ไม้ดอก หรือเกษตรผสมผสาน โดยพืชที่ปลูกได้แก่ ถั่วเขียว มะขาม กระเจี๊ยบแดง

(5) เขตประมง (สัญลักษณ์ 2400) มีเนื้อที่ 13 ไร่ หรือคิดเป็นร้อยละ 0.04 ของเนื้อที่ตำบล เป็นเขตที่ทำกิจกรรมด้านการประมงได้แก่ การเลี้ยงสัตว์น้ำประเภทต่างๆ เช่น ปลาเบญจพรรณ กบ เป็นต้น

(6) เขตทุ่งหญ้าเลี้ยงสัตว์ (สัญลักษณ์ 2510) ปัจจุบันมีการปลูกหญ้าเลี้ยงสัตว์ มีเนื้อที่ 71 ไร่ หรือ คิดเป็นร้อยละ 0.23 ของเนื้อที่ตำบล โดยชนิดของหญ้าที่พบ ได้แก่ เนเปียร์

(7) เขตโรงเรือนเลี้ยงสัตว์ (สัญลักษณ์ 2520) ปัจจุบันมีการสร้างโรงเรือนเลี้ยงสัตว์ประเภทต่าง ๆ มีเนื้อที่ 171 ไร่ หรือคิดเป็นร้อยละ 0.56 ของเนื้อที่ตำบล โดยประเภทของโรงเรือนที่พบได้แก่ โรงเรือนเลี้ยงไก่

6.2.3 เขตชุมชนและสิ่งปลูกสร้าง มีเนื้อที่ 2,317 ไร่ หรือคิดเป็นร้อยละ 7.53 ของเนื้อที่ตำบล ประกอบด้วย 2 เขตรอง ได้แก่ เขตชุมชน/สถานที่ราชการ และเขตอุตสาหกรรม/แหล่งรับซื้อผลผลิต มีรายละเอียดดังนี้

(1) เขตชุมชน/สถานที่ราชการ (สัญลักษณ์ 3100) มีเนื้อที่ 1,584 ไร่ หรือ คิดเป็นร้อยละ 5.15 ของเนื้อที่ตำบล ปัจจุบันมีการใช้ที่ดินชุมชนและที่อยู่อาศัย มีทั้งประเภทชุมชนเมือง ชุมชนชนบท และที่ตั้งของสถาบันและสถานที่ราชการต่าง ๆ

(2) เขตอุตสาหกรรม/แหล่งรับซื้อผลผลิต (สัญลักษณ์ 3200) มีเนื้อที่ 733 ไร่ หรือคิดเป็นร้อยละ 2.38 ของเนื้อที่ตำบล ปัจจุบันมีการใช้ที่ดินประเภทโรงงานอุตสาหกรรม แหล่งรับซื้อผลผลิตทางการเกษตรประเภทต่าง ๆ

6.2.4 เขตแหล่งน้ำ มีเนื้อที่ 100 ไร่ หรือคิดเป็นร้อยละ 0.33 ของเนื้อที่ตำบล ประกอบด้วย 2 เขตรอง ได้แก่ เขตแหล่งน้ำตามธรรมชาติ และเขตแหล่งน้ำที่สร้างขึ้น มีรายละเอียดดังนี้

(1) เขตแหล่งน้ำตามธรรมชาติ (สัญลักษณ์ 4100) มีเนื้อที่ 17 ไร่ หรือ คิดเป็นร้อยละ 0.06 ของเนื้อที่ตำบล ปัจจุบันมีสภาพการใช้ที่ดินเป็นลักษณะของแหล่งน้ำตามธรรมชาติ เช่น ห้วยหนอง คลอง แม่น้ำ เป็นต้น

(2) เขตแหล่งน้ำที่สร้างขึ้น (สัญลักษณ์ 4200) มีเนื้อที่ 83 ไร่ หรือ คิดเป็นร้อยละ 0.27 ของเนื้อที่ตำบล ปัจจุบันมีสภาพการใช้ที่ดินเป็นแหล่งน้ำที่สร้างขึ้น เช่น คลองชลประทาน อ่างเก็บน้ำ เป็นต้น



6.2.5 เขตพื้นที่อื่น ๆ (สัญลักษณ์ 5000) มีเนื้อที่ 3,073 ไร่ หรือคิดเป็นร้อยละ 9.99 ของเนื้อที่ตำบล เป็นเขตที่มีลักษณะการใช้ที่ดินที่มีความเฉพาะ เช่น ทุ่งหญ้าสลับไม้พุ่ม/ไม้ละเมาะ เหมืองแร่ บ่อดิน เป็นต้น

6.2.6 เขตรักษาสมดุลของธรรมชาติและสิ่งแวดล้อม (สัญลักษณ์ 6000) มีเนื้อที่ 10,474 ไร่ หรือคิดเป็นร้อยละ 34.06 ของเนื้อที่ตำบล มีการใช้ที่ดินเป็นป่าไม้ที่พบในพื้นที่เกษตรกรรม ซึ่งอยู่นอกเขตป่าไม้ตามกฎหมาย ส่วนใหญ่เป็นป่าปลูก ป่าชุมชน

ทั้งนี้ในเขตเกษตรกรรมที่มีศักยภาพการผลิตสูง (ประเภทที่ 1) หากมีการปรับปรุงบำรุงดิน หรือปรับโครงสร้างของพื้นที่ให้เหมาะสม เช่น ยกร่อง จัดทำระบบอนุรักษ์ดินและน้ำประเภทต่างๆ สามารถยกระดับเป็นเขตเกษตรกรรมขั้นดีได้ เนื่องจากมีการบริหารจัดการด้านทรัพยากรน้ำไว้แล้ว



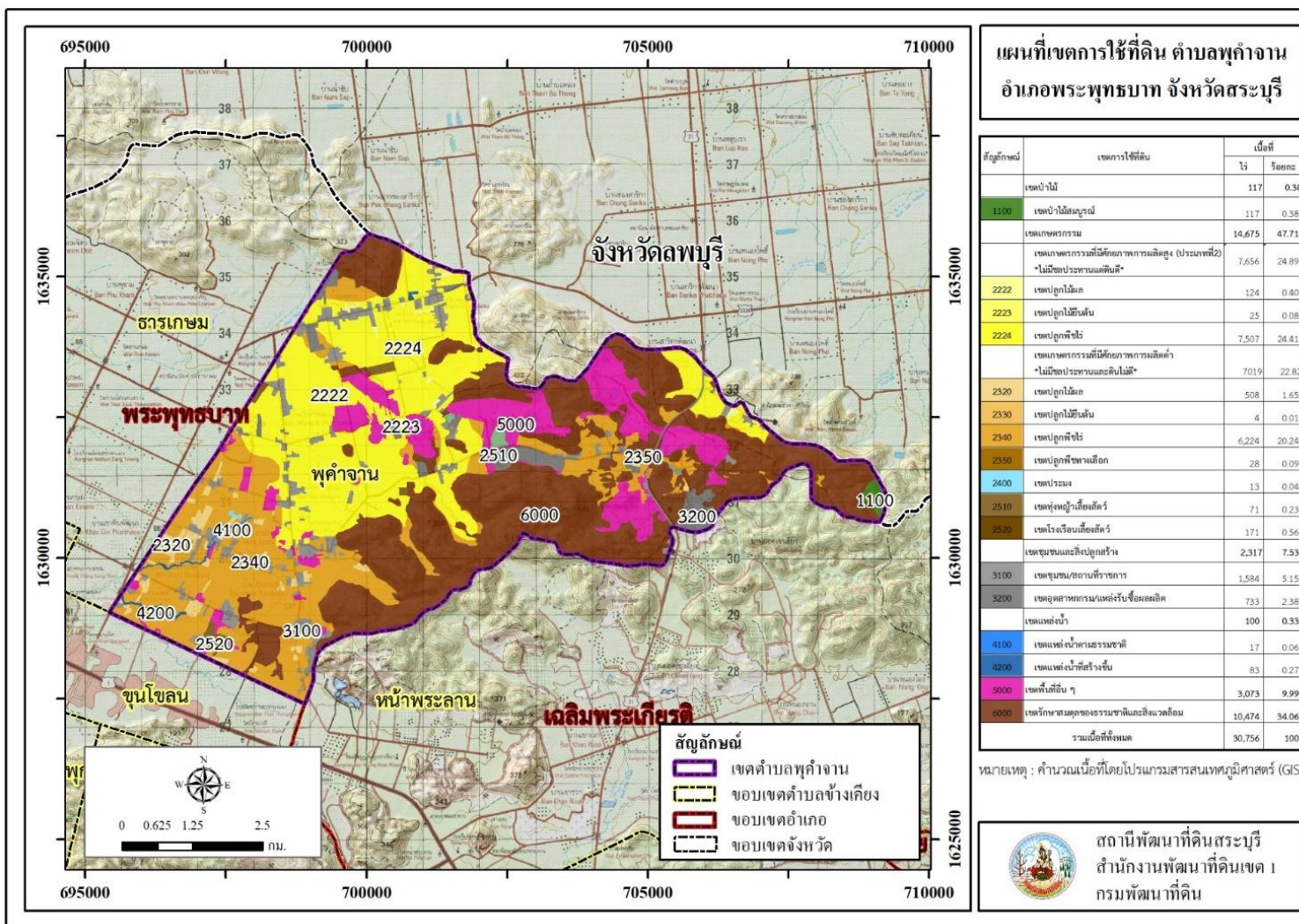
ตารางที่ 6-1 เขตการใช้ที่ดิน ตำบลพุด่าง อำเภอพระพุทธบาท จังหวัดสระบุรี

สัญลักษณ์	เขตการใช้ที่ดิน	เนื้อที่	
		ไร่	ร้อยละ
	1. เขตป่าไม้	117	0.38
1100	1.1 เขตป่าไม้สมบูรณ์	117	0.38
	2. เขตเกษตรกรรม	14,675	47.71
	2.1 เขตเกษตรกรรมที่มีศักยภาพการผลิตสูง (ประเภทที่2) *ไม่มีชลประทานแต่ดินดี*	7,656	24.89
2222	2.1.1 เขตปลูกไม้ผล	124	0.40
2223	2.1.2 เขตปลูกไม้ยืนต้น	25	0.08
2224	2.1.3 เขตปลูกพืชไร่	7,507	24.41
	2.2 เขตเกษตรกรรมที่มีศักยภาพการผลิตต่ำ *ไม่มีชลประทานและดินไม่ดี*	7019	22.82
2320	2.2.1 เขตปลูกไม้ผล	508	1.65
2330	2.2.2 เขตปลูกไม้ยืนต้น	4	0.01
2340	2.2.3 เขตปลูกพืชไร่	6,224	20.24
2350	2.2.4 เขตปลูกพืชทางเลือก	28	0.09
2400	2.2.5 เขตประมง	13	0.04
2510	2.2.6 เขตทุ่งหญ้าเลี้ยงสัตว์	71	0.23
2520	2.2.7 เขตโรงเรือนเลี้ยงสัตว์	171	0.56
	3. เขตชุมชนและสิ่งปลูกสร้าง	2,317	7.53
3100	3.1 เขตชุมชน/สถานที่ราชการ	1,584	5.15
3200	3.2 เขตอุตสาหกรรม/แหล่งรับซื้อผลผลิต	733	2.38
	4. เขตแหล่งน้ำ	100	0.33
4100	4.1 เขตแหล่งน้ำตามธรรมชาติ	17	0.06
4200	4.2 เขตแหล่งน้ำที่สร้างขึ้น	83	0.27
5000	5. เขตพื้นที่อื่น ๆ	3,073	9.99
6000	6. เขตรักษาสมดุลของธรรมชาติและสิ่งแวดล้อม	10,474	34.06
	รวมเนื้อที่ทั้งหมด	30,756	100

หมายเหตุ: เนื้อที่คำนวณด้วยระบบสารสนเทศภูมิศาสตร์



แผนการใช้ที่ดินตำบลพุดำงาน อำเภอพระพุทธรบาท จังหวัดสระบุรี



รูปที่ 6-1 เขตการใช้ที่ดิน ตำบลพุดำงาน อำเภอพระพุทธรบาท จังหวัดสระบุรี



บทที่ 7

การขับเคลื่อนแผนการใช้ที่ดิน

7.1 ขั้นตอนการดำเนินงาน

ภายหลังการจัดทำแผนการใช้ที่ดินตำบลพุด่าง อำเภอมะนัง จังหวัดยะลาแล้วจะต้องดำเนินการดังต่อไปนี้

7.1.1 จัดทำเป้าหมายการดำเนินงานและงบประมาณและกิจกรรมต่าง ๆ ที่จะดำเนินการใน ปีงบประมาณ 2567 ถึง 2571

7.1.2 นำแผนการใช้ที่ดินตำบลพุด่าง ไปเสนอต่อองค์การบริหารส่วนตำบลพุด่าง เพื่อมีมติ ให้ความร่วมมือในกับกรมพัฒนาที่ดินดำเนินการกิจกรรมต่าง ๆ ที่กำหนดไว้ในแผน และได้รับการ เชื่อมโยงสู่แผนพัฒนาตำบล

7.1.3 สถานีพัฒนาที่ดินยะลา เสนอเป้าหมายและงบประมาณให้รายงานมายังกรมพัฒนาที่ดิน

7.1.4 กรมพัฒนาที่ดินพิจารณาสนับสนุนงบประมาณกิจกรรมและโครงการตามเป้าหมายที่ กำหนดในแผนการใช้ที่ดิน

7.1.5 สถานีพัฒนาที่ดินยะลา นำเสนอต่อที่ประชุมจังหวัด/อำเภอ เพื่อสร้างการรับรู้และ ประชาสัมพันธ์ให้หน่วยงานอื่น นำโครงการภายใต้หน่วยงานมาพัฒนาพื้นที่ตามแผนการใช้ที่ดินกำหนด

7.2 กิจกรรมที่จะดำเนินการของกรมพัฒนาที่ดิน

งบประมาณที่กำหนดไว้เป็นการประมาณเบื้องต้น อาจมีการเปลี่ยนแปลงตามที่ได้รับการจัดสรร ให้ดำเนินการ (ตารางที่ 7-1)

เขตเกษตรกรรม

1. เขตพื้นที่เกษตรกรรมที่มีศักยภาพการผลิตสูง ประเภทที่ 2 (ไม่มีระบบชลประทานแต่ดินดี)

เขตปลูกพืชไร่ ไม้ผล ไม้ยืนต้น มีแผนงาน/โครงการดังนี้

1.1 การปรับปรุงบำรุงดิน

1.1.1 ส่งเสริมการผลิตและใช้สารอินทรีย์ทดแทนสารเคมีทางการเกษตร

1.1.2 การผลิต-จัดหาเมล็ดพันธุ์พืชปุ๋ยสด

1.1.3 การส่งเสริมปรับปรุงบำรุงดินด้วยพืชปุ๋ยสด

1.1.4 การพัฒนากลุ่มเกษตรกรใช้สารอินทรีย์ทดแทนสารเคมีทางการเกษตร

1.1.5 การรณรงค์ไถกลบตอซังพืช

1.1.6 การจัดตั้งธนาคารปุ๋ยอินทรีย์/ธนาคารเมล็ดพันธุ์พืชปุ๋ยสด

1.1.7 พัฒนาศูนย์ฝึกปฏิบัติการพัฒนาที่ดิน

1.1.8 การพัฒนากลุ่มเกษตรกรสู่การรับรองมาตรฐานเกษตรอินทรีย์แบบ PGS

1.1.9 บริการตรวจวิเคราะห์ดินพร้อมให้คำแนะนำการจัดการดิน น้ำ พืช

1.2 การบริหารจัดการน้ำ

1.2.1 การก่อสร้างแหล่งน้ำในไร่นานอกเขตชลประทาน



1.2.2 การก่อสร้างแหล่งน้ำขนาดเล็ก/ฝายชะลอน้ำ

1.3 การฟื้นฟูและป้องกันการชะล้างพังทลายของดิน

1.3.1 ส่งเสริมการปลูกหญ้าแฝกเพื่ออนุรักษ์ดินและน้ำ

1.3.2 การจัดระบบอนุรักษ์ดินและน้ำในพื้นที่ลุ่ม-ดอน และปลูกไม้ยืนต้นโตเร็ว

2. เขตพื้นที่เกษตรกรรมที่มีศักยภาพการผลิตต่ำ (ไม่มีระบบชลประทานและดินไม่ดี)

เขตปลูกพืชไร่ ไม้ผล ไม้ยืนต้น เขตเกษตรกรรมทางเลือก มีแผนงาน/โครงการดังนี้

1.1 การปรับปรุงบำรุงดิน

1.1.1 ส่งเสริมการผลิตและใช้สารอินทรีย์ทดแทนสารเคมีทางการเกษตร

1.1.2 การผลิต-จัดหาเมล็ดพันธุ์พืชปุ๋ยสด

1.1.3 การส่งเสริมปรับปรุงบำรุงดินด้วยพืชปุ๋ยสด

1.1.4 การพัฒนากลุ่มเกษตรกรใช้สารอินทรีย์ทดแทนสารเคมีทางการเกษตร

1.1.5 การรณรงค์ไถกลบตอซังพืช

1.1.6 การจัดตั้งธนาคารปุ๋ยอินทรีย์/ธนาคารเมล็ดพันธุ์พืชปุ๋ยสด

1.1.7 การพัฒนาเกษตรกรสู่การรับรองมาตรฐานเกษตรอินทรีย์แบบ PGS

1.1.8 บริการตรวจวิเคราะห์ดินพร้อมให้คำแนะนำการจัดการดิน น้ำ พืช

1.1.9 สาธิตการปรับปรุงบำรุงดินด้วยปุ๋ยหมัก และน้ำหมักชีวภาพ

1.2 การบริหารจัดการน้ำ

1.2.1 การก่อสร้างแหล่งน้ำในไร่นานอกเขตชลประทาน

1.2.2 การก่อสร้างแหล่งน้ำขนาดเล็ก/ฝายชะลอน้ำ

1.3 การฟื้นฟูและป้องกันการชะล้างพังทลายของดิน

1.3.1 ส่งเสริมการปลูกหญ้าแฝกเพื่ออนุรักษ์ดินและน้ำ

1.3.2 การจัดระบบอนุรักษ์ดินและน้ำในพื้นที่ลุ่ม-ดอน และปลูกไม้ยืนต้นโตเร็ว

7.3 กิจกรรมที่จะดำเนินงานของหน่วยงานอื่น (ตารางที่ 7-2)

7.3.1 เขตปลูกพืชไร่ ไม้ผล ไม้ยืนต้น เขตเกษตรกรรมทางเลือก

1. ใช้ตลาดนำการผลิตในการเลือกชนิดพืช และหารองรับ การปรับเปลี่ยนชนิดพืช การรวมกลุ่มแปลงใหญ่เพื่อเพิ่มอำนาจการต่อรอง ตลาดซื้อขายผลผลิตล่วงหน้า การเพิ่มช่องทางการตลาด การแปรรูป และเพิ่มมูลค่าผลผลิต (สำนักงานเกษตรอำเภอเฉลิมพระเกียรติ, สำนักงานพาณิชย์จังหวัด, สำนักงานสหกรณ์จังหวัด, สำนักงานพัฒนาชุมชนอำเภอพระพุทธบาท, บริษัทเอกชนในพื้นที่จังหวัดสระบุรี และพื้นที่ใกล้เคียง)

2. จัดอบรมถ่ายทอดความรู้การเข้าสู่กระบวนการรับรองมาตรฐานสินค้าเกษตรปลอดภัย GAP (กรมวิชาการเกษตร)

3. จัดอบรมถ่ายทอดความรู้การจัดการศัตรูพืชโดยชีววิธี (สำนักวิทยาศาสตร์และเทคโนโลยีแห่งชาติ)

4. สนับสนุนการขุดลอกแหล่งน้ำ พัฒนาแหล่งน้ำขนาดเล็ก (องค์การบริหารส่วนตำบล, กรมทรัพยากรน้ำ) ขุดเจาะน้ำบาดาล (หน่วยบัญชาการทหารพัฒนา, กรมทรัพยากรน้ำบาดาล)



7.3.2 พื้นที่แหล่งน้ำ มีกิจกรรมที่ขอการสนับสนุนจากส่วนราชการอื่น ดังนี้

1. สนับสนุนการพัฒนาเพิ่มพื้นที่เก็บกักน้ำ และระบบส่งน้ำเพื่อกระจายน้ำสำหรับการเกษตร (สำนักงานชลประทานจังหวัดสุพรรณบุรี) การขยายพันธุ์และเพาะเลี้ยงสัตว์น้ำเพื่อเพิ่มแหล่งอาหารในแหล่งน้ำชุมชน (สำนักงานประมงจังหวัดสุพรรณบุรี)

7.3.3 พื้นที่โรงเรียนเลี้ยงสัตว์

จัดอบรมถ่ายทอดความรู้เพิ่มทักษะให้แก่เกษตรกรเพื่อให้ผลิตสินค้าได้มาตรฐานตรงตามความต้องการของตลาด และควบคุมโรคระบาด (สำนักงานปศุสัตว์อำเภอบึงสามพัน)

7.4 ความต้องการของชุมชนและองค์กรปกครองส่วนท้องถิ่น

จากการดำเนินการจัดทำกระบวนการมีส่วนร่วมของประชาชนที่องค์การบริหารส่วนตำบล เมื่อวันที่ 27 มิถุนายน 2566 ได้มีความต้องการของประชาชนที่ต้องการให้ดำเนินการเกี่ยวกับการป้องกันการเกิดการชะล้างพังทลายของดิน ความเสื่อมโทรมของดินทางกายภาพ/เคมี/ชีวภาพ และการบริหารจัดการน้ำ

เพื่อตอบสนองต่อความต้องการของชุมชนและการแก้ไขปัญหาเชิงพื้นที่ของตำบลพุด่าง กรมพัฒนาที่ดินได้วิเคราะห์เบื้องต้น ดังต่อไปนี้

1) **สำรวจและออกแบบระบบพัฒนาที่ดิน และน้ำทั้งตำบลพุด่าง** โดยเริ่มจากพื้นที่ที่มีความลาดชันสูง หมู่ที่ 2,5,6,7,8 โดยเน้น 3 กิจกรรม คือ

- 1.1) การปลูกไม้ยืนต้นโตเร็ว
- 1.2) ก่อสร้างฝายชะลอน้ำ/ฝายน้ำล้น
- 1.3) การอนุรักษ์ดินและน้ำ ด้วยวิธีกล และวิธีพืช

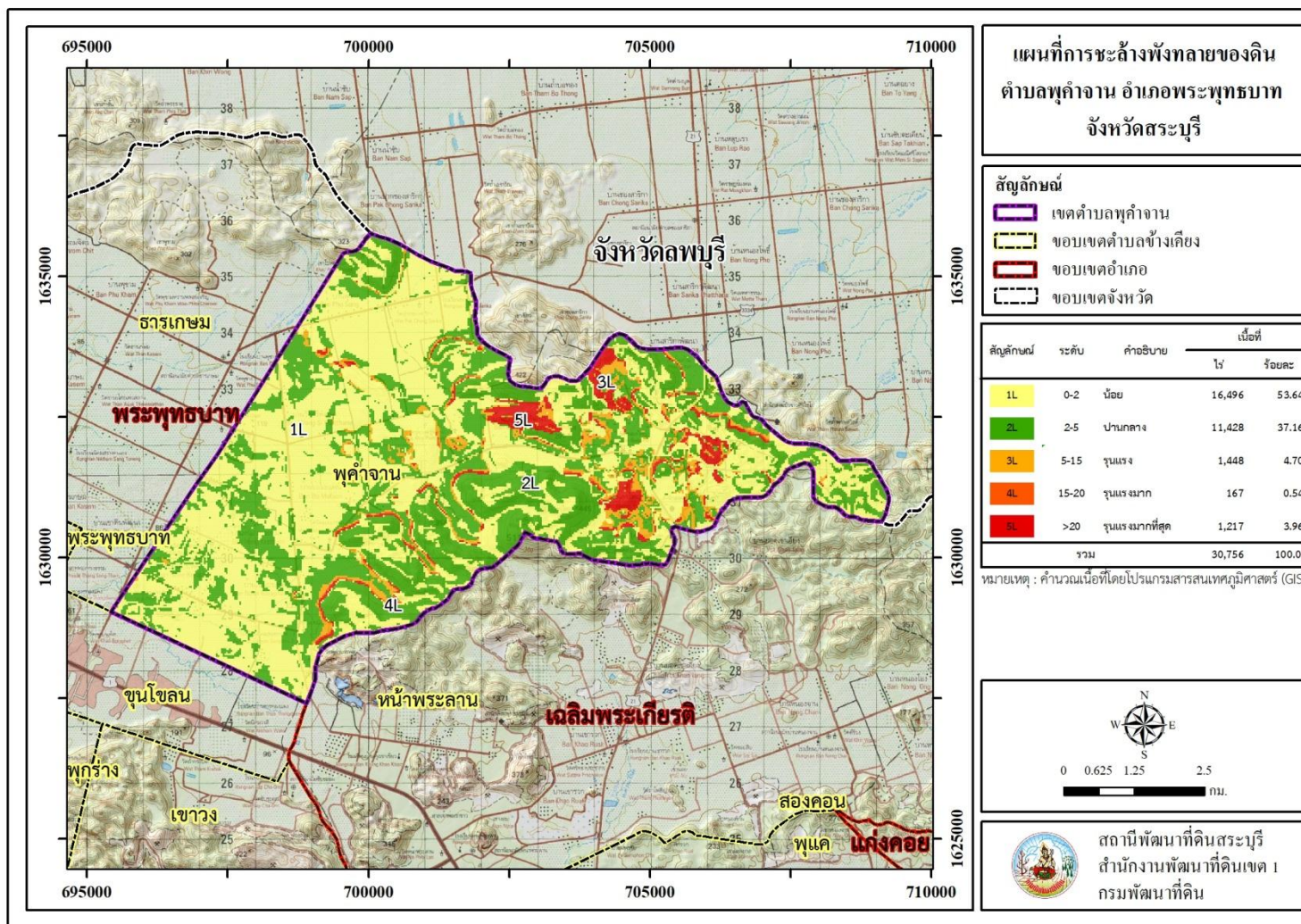
ในส่วนพื้นที่ตอนกลาง (หมู่ที่ 3,4) และพื้นที่ตอนล่าง (หมู่ที่ 1,9) ให้สำรวจออกแบบระบบน้ำทั้งระบบ ตามข้อเสนอ 6 ประการ คือ (1) ขุดลอกแหล่งน้ำที่มีอยู่แต่ตื้นเขิน (2) ก่อสร้างแหล่งน้ำเพิ่มเติม (3) การสร้างระบบส่งน้ำ (4) ก่อสร้างระบบระบายน้ำ (5) บ่อบาดาล ทั้งนี้การสำรวจออกแบบจะประสานขอข้อมูลจากสถาบันและหน่วยงานต่างๆ ที่เกี่ยวข้องเพื่อให้สามารถดำเนินการได้เร็วขึ้นโดยเลือกพื้นที่เป้าหมายจากแผนที่การชะล้างพังทลายของดินในเขตการใช้ที่ดิน (รูปที่ 7-1)

2) การพัฒนาที่ดิน และน้ำทั้งระบบ

อีกทางเลือกหนึ่งในการเร่งรัดแก้ไขปัญหาความเสื่อมโทรมของดิน และการขาดแคลนน้ำในการทำการเกษตร คือ ดำเนินการขับเคลื่อนกิจกรรมภายใน เขตพัฒนาที่ดินดำเนินการจัดทำระบบอนุรักษ์ดินและน้ำ ตามบทบัญญัติมาตรา 13 แห่งพระราชบัญญัติพัฒนาที่ดิน พ.ศ.2551 ในพื้นที่ตำบลพุด่าง อำเภอบึงสามพัน จังหวัดสุพรรณบุรี



แผนการใช้ที่ดินตำบลพุด่าง อำเภอบึงสามพัน จังหวัดศรีสะเกษ



รูปที่ 7-1 การชะล้างพังทลายของดินในเขตการใช้ที่ดิน ตำบลพุด่าง อำเภอบึงสามพัน จังหวัดศรีสะเกษ



ตารางที่ 7-1 กิจกรรมของกรมพัฒนาที่ดินในเขตเกษตรกรรมที่จะดำเนินการในปีงบประมาณ 2567-2571

เขตการใช้ที่ดิน (เกษตรกรรม)	แผนงาน/โครงการ	งบประมาณ (บาท)
1. เขตเกษตรกรรมที่มีศักยภาพสูง ประเภทที่2 1. เขตปลูกไม้ผล เนื้อที่ 124 ไร่ 2. เขตปลูกไม้ยืนต้น เนื้อที่ 25 ไร่ 3. เขตปลูกพืชไร่ เนื้อที่ 7,507 ไร่	1.การปรับปรุงบำรุงดิน	1,675,500
	1.1 ส่งเสริมการใช้สารอินทรีย์ทดแทนสารเคมีทางการเกษตร	12,500
	1.2 ผลิต-จัดหาเมล็ดพันธุ์พืชปุ๋ยสด (ปอเทือง)	148,000
	1.3 ส่งเสริมการปรับปรุงบำรุงดินด้วยพืชปุ๋ยสด	15,000
	1.4 การพัฒนากลุ่มเกษตรกรใช้สารอินทรีย์ทดแทนสารเคมีทางการเกษตร	200,000
	1.5 อบรมเกษตรกรเรื่องพืชปุ๋ยสด	170,000
	1.6 จัดตั้งธนาคารปุ๋ยอินทรีย์/ธนาคารพืชปุ๋ยสด	1,000,000
	1.7 พัฒนาศูนย์ฝึกปฏิบัติการพัฒนาที่ดิน	
	1.8 พัฒนากลุ่มเกษตรกรสู่การรับรองมาตรฐานเกษตรอินทรีย์ PGS	100,000
	1.9 บริการวิเคราะห์ดินพร้อมคำแนะนำการจัดการดิน น้ำ พืช	15,000
	2. บริหารจัดการน้ำ	1,225,000
	2.1 ก่อสร้างสระเก็บน้ำในไร่นานอกเขตชลประทาน	625,000
	2.2 ก่อสร้างฝายชะลอน้ำ	600,000
	3. การชะล้างพังทลายของดิน	3,450,000
	3.1 อบรมส่งเสริมการปลูกหญ้าแฝก	1,200,000
	3.2 ก่อสร้างระบบอนุรักษ์ดินและน้ำในพื้นที่ลุ่ม-ดอน	2,250,000



ตาราง 7-1 (ต่อ)

เขตการใช้ที่ดิน (เกษตรกรรม)	แผนงาน/โครงการ	งบประมาณ (บาท)
2. เขตเกษตรกรรมที่มีศักยภาพการผลิตต่ำ 1. เขตปลูกไม้ผล เนื้อที่ 508 ไร่ 2. เขตปลูกไม้ยืนต้น เนื้อที่ 4 ไร่ 3. เขตปลูกพืชไร่ เนื้อที่ 6,224 ไร่ 4. เขตปลูกพืชทางเลือก เนื้อที่ 28 ไร่ 5. เขตประมง เนื้อที่ 13 ไร่ 6. เขตทุ่งหญ้าเลี้ยงสัตว์ เนื้อที่ 71 ไร่ 7. เขตโรงเรือนเลี้ยงสัตว์ เนื้อที่ 171 ไร่	1.การปรับปรุงบำรุงดิน	2,000,500
	1.ส่งเสริมการใช้สารอินทรีย์ทดแทนสารเคมีทางการเกษตร	12,500
	2.ผลิต-จัดหาเมล็ดพันธุ์พืชปุ๋ยสด (ปอเทือง)	148,000
	3.ส่งเสริมการปรับปรุงบำรุงดินด้วยพืชปุ๋ยสด	15,000
	4.การพัฒนากลุ่มเกษตรกรใช้สารอินทรีย์ทดแทนสารเคมีทางการเกษตร	200,000
	5.รณรงค์เฝ้าติดตามพืช	170,000
	6.จัดตั้งธนาคารปุ๋ยอินทรีย์/ธนาคารพืชปุ๋ยสด	1,000,000
	7.พัฒนาเกษตรกรสู่การรับรองมาตรฐานเกษตรอินทรีย์ PGS	100,000
	8.บริการวิเคราะห์ดินพร้อมคำแนะนำการจัดการดิน น้ำ พืช	15,000
	9.สาธิตการผลิตใช้ปุ๋ยหมัก	340,000
	2. บริหารจัดการน้ำ	225,000
	2.1 ก่อสร้างสระเก็บน้ำในไร่นานอกเขตชลประทาน	125,000
	2.2 ก่อสร้างฝายชะลอน้ำ	100,000
3. การชะล้างพังทลายของดิน	3,450,000	
3.1 รณรงค์ส่งเสริมการปลูกหญ้าแฝก	1,200,000	
3.2 ก่อสร้างระบบอนุรักษ์ดินและน้ำในพื้นที่ลุ่ม-ดอน	2,250,000	
รวมเขตเกษตรกรรม	1.การปรับปรุงบำรุงดิน	3,676,000
	2. บริหารจัดการน้ำ	1,450,000
	3. การชะล้างพังทลายของดิน	6,900,000
	รวมแผนงาน/โครงการ	12,026,000



ตารางที่ 7-2 สรุปกิจกรรมที่ขอรับการสนับสนุนจากส่วนราชการอื่นในเขตการใช้ที่ดิน

เขตการใช้ที่ดิน	กิจกรรมที่ขอรับการสนับสนุนจากส่วนราชการอื่น
1.เขตปลูกพืชไร่ ไม้ผล ไม้ยืนต้น และเขตเกษตรกรรมทางเลือก	1. ใช้ตลาดนำการผลิตในการแปรรูป และเพิ่มมูลค่าผลผลิต จัดหาตลาดรองรับ (สำนักงานพาณิชย์จังหวัดยะลา,สำนักงานสหกรณ์จังหวัดยะลา) 2. อบรมให้ความรู้การเข้าสู่กระบวนการรับรองมาตรฐานสินค้าเกษตรปลอดภัย GAP (กรมวิชาการเกษตร) 3.สนับสนุนการขุดเจาะน้ำบาดาล (กรมทรัพยากรน้ำบาดาล/หน่วยบัญชาการทหารพัฒนา) 4. อบรมให้ความรู้การจัดการศัตรูพืชแบบชีววิธี (กรมส่งเสริมการเกษตร, สวทช.)
2. พื้นที่แหล่งน้ำ	1. พัฒนาเพื่อเพิ่มพื้นที่กักเก็บน้ำ คลองส่งน้ำ ระบบกระจายน้ำเพื่อการเกษตร (สำนักงานชลประทานยะลา) 2. พัฒนาแหล่งน้ำขนาดเล็ก (กรมทรัพยากรน้ำ) 3. ขุดลอกแหล่งน้ำที่ตื้นเขิน (องค์การบริหารส่วนตำบล)
3.พื้นที่โรงเรือนเลี้ยงสัตว์	1.อบรมถ่ายทอดความรู้ในการผลิตสินค้าให้ได้มาตรฐานตรงตามความต้องการของตลาด (สำนักงานปศุสัตว์อำเภอมะนัง) 2.ป้องกันควบคุมโรคระบาดในสัตว์ (สำนักงานปศุสัตว์อำเภอมะนัง)



แผนการใช้ที่ดินตำบลพุดค่าจัน อำเภอพระพุทธบาท จังหวัดสระบุรี

ตาราง 7-3 เป้าหมายการดำเนินงานและงบประมาณ ตำบลพุดค่าจัน อำเภอพระพุทธบาท จังหวัดสระบุรี แผน 5 ปี (พ.ศ. 2567-2571)

เขตการใช้ที่ดิน	โครงการ	หน่วยนับ	เป้าหมาย					รวม	งบประมาณ					รวม	หน่วยงานรับผิดชอบ
			2567	2568	2569	2570	2571		2567	2568	2569	2570	2571		
1. เขตพื้นที่เกษตรกรรม	1.การปรับปรุงบำรุงดิน								335,250	385,250	335,250	335,250	335,250	1,675,500	
ที่มีศักยภาพสูง ประเภทที่2	1.ส่งเสริมการใช้สารอินทรีย์ทดแทนสารเคมีทางการเกษตร	ราย	500	500	500	500	500	2,500	2,500	2,500	2,500	2,500	2,500	12,500	พด.
1.1 เขตปลูกไม้ผล เนื้อที่ 124 ไร่	2.ผลิต-จัดหาเมล็ดพันธุ์พืชปุ๋ยสด	ตัน	1	1	1	1	1	5	29,750	29,750	29,750	29,750	29,750	148,000	พด.
1.2 เขตปลูกไม้ยืนต้น เนื้อที่ 25 ไร่	3.ส่งเสริมการปรับปรุงบำรุงดินด้วยพืชปุ๋ยสด	ไร่	200	200	200	200	200	1,000	3,000	3,000	3,000	3,000	3,000	15,000	พด.
1.3 เขตปลูกพืชไร่ เนื้อที่ 7,507 ไร่	4.พัฒนากลุ่มเกษตรกรใช้สารอินทรีย์	กลุ่ม	8	8	8	8	8	40	40,000	40,000	40,000	40,000	40,000	200,000	พด.
	5.รณรงค์เฝ้าติดตามตอซังพืช	ไร่	100	100	100	100	100	500	34,000	34,000	34,000	34,000	34,000	170,000	พด.
	6.จัดตั้งธนาคารปุ๋ยอินทรีย์/ธนาคารพืชปุ๋ยสด	แห่ง	1	1	1	1	1	5	200,000	200,000	200,000	200,000	200,000	1,000,000	พด.
	7.พัฒนาศูนย์ฝึกปฏิบัติการพัฒนาที่ดิน	แห่ง		1						50,000					พด.
	8.พัฒนาเกษตรกรสู่การรับรองมาตรฐานเกษตรอินทรีย์ PGS	กลุ่ม	2	2	2	2	2	10	20,000	20,000	20,000	20,000	20,000	100,000	พด.
	9.บริการวิเคราะห์ดิน พร้อมคำแนะนำการจัดการดิน น้ำ พืช	ตัวอย่าง	30	30	30	30	30	150	3,000	3,000	3,000	3,000	3,000	15,000	พด.
	2. บริหารจัดการน้ำ								325,000	225,000	225,000	225,000	225,000	1,225,000	
	ก่อสร้างแหล่งน้ำในไร่นา	แห่ง	5	5	5	5	5	25	125,000	125,000	125,000	125,000	125,000	625,000	พด.
	ก่อสร้างฝายชะลอน้ำ	แห่ง	2	1	1	1	1	6	200,000	100,000	100,000	100,000	100,000	600,000	พด.
	3. การชะล้างพังทลายของดิน								690,000	690,000	690,000	690,000	690,000	3,450,000	
	รณรงค์ส่งเสริมการปลูกหญ้าแฝก	กล้า	200,000	200,000	200,000	200,000	200,000	1,000,000	240,000	240,000	240,000	240,000	240,000	1,200,000	พด.
	ก่อสร้างงานระบบอนุรักษ์ดินและน้ำในพื้นที่ลุ่ม-ดอน	ไร่	100	100	100	100	100	500	450,000	450,000	450,000	450,000	450,000	2,250,000	พด.



แผนการใช้ที่ดินตำบลพุด่าง อำเภอบึงสามพัน จังหวัดสุพรรณบุรี

ตาราง 7-3 (ต่อ)

เขตการใช้ที่ดิน	โครงการ	หน่วยนับ	เป้าหมาย					รวม	งบประมาณ					รวม	หน่วยงาน รับผิดชอบ
			2567	2568	2569	2570	2571		2567	2568	2569	2570	2571		
2. เขตเกษตรกรรมที่มีศักยภาพ	1.การปรับปรุงบำรุงดิน								400,250	400,250	400,250	400,250	400,250	2,000,500	
การผลิตต่ำ	ส่งเสริมการใช้สารอินทรีย์ทดแทนสารเคมีทางการเกษตร	ราย	500	500	500	500	500	2,500	2,500	2,500	2,500	2,500	2,500	12,500	พต.
2.1 เขตปลูกไม้ผล เนื้อที่ 508 ไร่	ผลิต-จัดหาเมล็ดพันธุ์พืชปุ๋ยสด	ตัน	1	1	1	1	1	5	29,750	29,750	29,750	29,750	29,750	148,000	พต.
2.2 เขตปลูกไม้ยืนต้น เนื้อที่ 4 ไร่	ส่งเสริมการปรับปรุงบำรุงดินด้วยพืชปุ๋ยสด	ไร่	200	200	200	200	200	1,000	3,000	3,000	3,000	3,000	3,000	15,000	พต.
2.3 เขตปลูกพืชไร่ เนื้อที่ 6,224 ไร่	พัฒนากลุ่มเกษตรกรใช้สารอินทรีย์	กลุ่ม	8	8	8	8	8	40	40,000	40,000	40,000	40,000	40,000	200,000	พต.
2.4 เขตปลูกพืชทางเลือก เนื้อที่ 28 ไร่	รณรงค์ฝึกอบรมอาชีพ	ไร่	100	100	100	100	100	500	34,000	34,000	34,000	34,000	34,000	170,000	พต.
2.5 เขตประมง เนื้อที่ 13 ไร่	จัดตั้งธนาคารปูอินทรีย์/ธนาคารพืชปุ๋ยสด	แห่ง	1	1	1	1	1	5	200,000	200,000	200,000	200,000	200,000	1,000,000	พต.
2.6 เขตทุ่งหญ้าเลี้ยงสัตว์ เนื้อที่ 71 ไร่	พัฒนากลุ่มเกษตรกรผู้เลี้ยงสัตว์มาตรฐานเกษตรกรอินทรีย์ PGS	กลุ่ม	2	2	2	2	2	10	20,000	20,000	20,000	20,000	20,000	100,000	พต.
2.7 เขตโรงเรือนเลี้ยงสัตว์ เนื้อที่ 171 ไร่	บริการวิเคราะห์ดินพร้อมคำแนะนำการจัดการดิน น้ำ พืช	ตัวอย่าง	30	30	30	30	30	150	3,000	3,000	3,000	3,000	3,000	15,000	พต.
	สาธิตการผลิต/ใช้ปุ๋ยหมัก	ตัน	20	20	20	20	20	100	68,000	68,000	68,000	68,000	68,000	340,000	พต.
	2. บริหารจัดการน้ำ								225,000	225,000	225,000	225,000	225,000	225,000	
	ก่อสร้างแหล่งน้ำในไร่นา	แห่ง	5	5	5	5	25	125,000	125,000	125,000	125,000	125,000	125,000	125,000	พต.
	ก่อสร้างฝายชะลอน้ำ	แห่ง	2	1	1	1	6	200,000	100,000	100,000	100,000	100,000	100,000	100,000	พต.
	3. การชะล้างพังทลายของดิน								690,000	690,000	690,000	690,000	690,000	3,450,000	
	รณรงค์ส่งเสริมการปลูกหญ้าแฝก	กล้า	200,000	200,000	200,000	200,000	200,000	1,000,000	240,000	240,000	240,000	240,000	240,000	1,200,000	พต.
	ก่อสร้างงานระบอบอนุรักษ์ดินและน้ำในพื้นที่ลุ่ม-ดอน	ไร่	100	100	100	100	100	500	450,000	450,000	450,000	450,000	450,000	2,250,000	พต.
	รวมทั้งหมด								2,665,500	2,615,500	2,565,500	2,565,500	2,565,500	12,026,000	

หมายเหตุ: งบประมาณที่กำหนดไว้นี้เป็นงบประมาณเบื้องต้น อาจมีการเปลี่ยนแปลงตามที่ได้รับการจัดสรรให้ดำเนินการ



เอกสารอ้างอิง

กรมการปกครอง. 2556. **แผนที่ขอบเขตตำบล ปี 2564 (ไฟล์ข้อมูล)**. กรมพัฒนาที่ดิน กระทรวงเกษตรและสหกรณ์, กรุงเทพฯ.

_____. 2566. **รายงานสถิติจำนวนประชากรและบ้าน รายจังหวัด รายอำเภอ และรายตำบล (ณ เดือน ธันวาคม พ.ศ. 2565)**. แหล่งที่มา:

<https://stat.bora.dopa.go.th/stat/statnew/statyear>

/#/TableTemplate/Aera/ststpop, 1 พฤษภาคม 2566.

กรมการพัฒนาชุมชน. 2566. **ข้อมูลความจำเป็นพื้นฐาน (จปฐ.)รายจังหวัด รายอำเภอ และรายตำบล ปี 2565**. แหล่งที่มา :<https://ebmn.cdd.go.th/>. 1 มิถุนายน 2566.

กรมทรัพยากรน้ำบาดาล. 2566. **ปริมาณน้ำและจำนวนบ่อบาดาล**. แหล่งที่มา:

<http://app.dgr.go.th/newpasutara/xml/search.php>, 26 พฤษภาคม 2566.

กรมส่งเสริมการเกษตร. 2566. **จำนวนครัวเรือนเกษตรกรที่ขึ้นทะเบียนเกษตรกร จำแนกรายจังหวัด รายอำเภอ และรายตำบล (ณ เดือนมกราคม พ.ศ. 2566)**. แหล่งที่มา : <http://mvos2.gistda.or.th/>. 15 พฤษภาคม 2566

กรมอุตุนิยมวิทยา. 2566. **ปริมาณน้ำฝนเฉลี่ยคาบ 30 ปี พ.ศ. 2536-2565 (ไฟล์ข้อมูล)**. กระทรวงดิจิทัลเพื่อเศรษฐกิจและสังคม, กรุงเทพฯ.

กลุ่มวิเคราะห์สภาพการใช้ที่ดิน. 2566. **แผนที่สภาพการใช้ที่ดิน ปี 2566 (ไฟล์ข้อมูล)**. กองนโยบายและแผนการใช้ที่ดิน กรมพัฒนาที่ดิน กระทรวงเกษตรและสหกรณ์, กรุงเทพฯ.

กองสำรวจดินและวิจัยทรัพยากรดิน. 2566. **แผนที่ทรัพยากรดิน (ไฟล์ข้อมูล)**. กรมพัฒนาที่ดิน กระทรวงเกษตรและสหกรณ์, กรุงเทพฯ.

บัณฑิต ต้นศิริ และ คำรณ ไทรพิภ. 2542. **คู่มือการประเมินคุณภาพที่ดิน**. กองวางแผนการใช้ที่ดิน กรมพัฒนาที่ดิน กระทรวงเกษตรและสหกรณ์, กรุงเทพฯ.

องค์การบริหารส่วนตำบลพุดำจาน. 2566. **วิสัยทัศน์ พันธกิจ**. แหล่งที่มา:

<https://www.phukhamchan.go.th>, 1 พฤษภาคม 2566.

ที่ปรึกษา

นางนงนุช ศรีพุ่ม	ผู้อำนวยการสำนักงานพัฒนาที่ดินเขต 1
นางมัทธนา ชัยมหาวัน	ผู้เชี่ยวชาญด้านวางระบบการพัฒนาที่ดิน
นายวิญญู เสมียนรัมย์	ผู้อำนวยการสถานีพัฒนาที่ดินสระบุรี
กลุ่มวางแผนการใช้ที่ดิน	สำนักงานพัฒนาที่ดินเขต 1
กลุ่มวิชาการเพื่อการพัฒนาที่ดิน	สำนักงานพัฒนาที่ดินเขต 1
กลุ่มวิเคราะห์ดิน	สำนักงานพัฒนาที่ดินเขต 1
กองนโยบายและแผนการใช้ที่ดิน	กรมพัฒนาที่ดิน

คณะผู้จัดทำ

นางสาวรวมพร มูลจันทร์	นักวิชาการเกษตรชำนาญการพิเศษ
นายสมเกียรติ เหลืองเจริญทิพย์	เจ้าพนักงานการเกษตรชำนาญงาน
นางสาวสายวรุณ แสนเมืองมูล	นักวิชาการเกษตรชำนาญการ
นางวรรณณา กรองทอง	นักวิชาการเกษตรชำนาญการ
นายจิตรภานู ศรีวิชัย	นักวิชาการเกษตรปฏิบัติการ
ว่าที่ร้อยตรีหญิงทิพวรรณ หุ่นพงษ์	นักวิชาการเกษตรปฏิบัติการ
นายประวัตติ ศรีวิเชียร	นักวิชาการเกษตร
นางสาวมณีนรัตน์ หอมหวน	นักวิชาการเกษตร
นายธเนศ คล้ายเมือง	นักวิชาการเกษตร
นางสาวปิยวรรณ กันต์นิกุล	นักวิชาการเกษตร
นายวีระยุทธ คชวรรณ	เจ้าหน้าที่แผนที่ภาพถ่าย
สิบทิสรวิษณุ ปันปวง	เจ้าพนักงานธุรการปฏิบัติงาน
นางสาวกัญฐิกา อยู่ประเสริฐ	เจ้าหน้าที่ระบบงานคอมพิวเตอร์
นางสาวสุวรรณา สมนึก	เจ้าหน้าที่วิเคราะห์นโยบายและแผน
นางสาวณัฐภัฏ ศาลาจันทร์	เจ้าหน้าที่ระบบงานคอมพิวเตอร์
นางสายวรุณ นามวงษา	นักวิชาการเงินและบัญชี
นางสาวพรพรพรรณ อยู่ประเสริฐ	เจ้าหน้าที่ธุรการ



กรมพัฒนาที่ดิน

ถนนพหลโยธิน แขวงลาดยาวเขตจตุจักร กรุงเทพฯ

www.ddd.go.th

สถานีพัฒนาที่ดินสระบุรี

Land Development Station, Saraburi Province

เลขที่ 36 หมู่ที่ 8 ตำบลพูกวาง

อำเภอพระพุทธบาท จังหวัดสระบุรี 18120

หมายเลขโทรศัพท์ 036-733126

E-mail : sri01@ddd.go.th